



**SLOVENSKI PODJETNIŠKI
OBSERVATORIJ 2002**

1. DEL



Miroslav Rebernik

Dijana Močnik

Matej Rus

Inštitut za podjetništvo in management malih podjetij
Ekonomsko-poslovna fakulteta Univerze v Mariboru

Miroslav Rebernik
Dijana Močnik
Matej Rus

Slovenski podjetniški observatorij 2002
(1. del)

Inštitut za podjetništvo in management malih podjetij
Ekonomsko-poslovna fakulteta Univerze v Mariboru

Miroslav Rebernik
Dijana Močnik
Matej Rus

Slovenski podjetniški observatorij 2002 **(1. del)**

Maribor, junij 2002

CIP – Kataložni zapis o publikaciji
Univerzitetna knjižnica Maribor

65.011/.12:334.012.64(075.8)

REBERNIK, Miroslav

Slovenski podjetniški observatorij 2002, (Del 1.) / Miroslav
Rebernik, Dijana Močnik, Matej Rus. – Maribor : Ekonomsko – poslovna
fakulteta, Inštitut za podjetništvo in management malih podjetij, 2002

1. Močnik, Dijana 2. Rus, Matej
COBISS-ID 47807489

Publikacija je eden izmed rezultatov temeljnega raziskovalnega projekta »Slovenski podjetniški monitor« J-5-3299-0585 01 03 ter ciljnega raziskovalnega projekta »Slovenski podjetniški observatorij in vključitev v GEM" CRP 3311-01-828 524, ki ga sofinancirata Ministrstvo za šolstvo, znanost in šport ter Ministrstvo za gospodarstvo.

VSEBINA

1	UVOD	6
2	STANJE PODJETNIŠTVA V SLOVENIJI	7
2.1	UVODNA POJASNILA	7
2.2	TEMELJNE ZNAČILNOSTI SLOVENSKEGA PODJETNIŠTVA V LETU 2000	9
2.2.1	<i>Število podjetij in njihova povprečna velikost</i>	9
2.2.2	<i>Število zaposlenih</i>	12
2.2.3	<i>Dodana vrednost na zaposlenega</i>	14
2.2.4	<i>Čisti dobiček (izguba) na zaposlenega</i>	16
3	PRIMERJAVA SLOVENSKEGA PODJETNIŠTVA Z EVROPSKIM	19
3.1	POVPREČNA VELIKOST EVROPSKEGA IN SLOVENSKEGA PODJETJA	19
3.2	DELOVNA PRODUKTIVNOST IN DOBIČKOVNOST SLOVENSKEGA IN EVROPSKEGA PODJETJA	21
	PRILOGA	29
	VIRI	43

1 UVOD

V Sloveniji je v letu 2000 poslovalo 103.171 podjetij, ki so zaposlovala 594.030 ljudi. Samo 316 podjetij je imelo 250 in več zaposlenih. Čisti dobiček na zaposlenega je največji v podjetjih, ki zaposlujejo med 10 in 49 ljudi. Čista donosnost kapitala pa je največja pri mikro podjetjih z manj kot deset zaposlenimi. V podjetjih, ki zaposlujejo manj kot 50 ljudi, jih je zaposlenih 255.294, to je 43 % vseh zaposlenih v slovenskih podjetjih. Tako kot povsod po svetu tudi v Sloveniji postajajo mala podjetja pomemben gospodarski dejavnik.

Ko postavimo slovensko podjetništvo pred ogledalo EU-19¹, vidimo, da smo po številu podjetij in deležu zaposlenih v posameznem velikostnem razredu sicer precej primerljivi, da pa je ekonomska moč slovenskega podjetništva precej šibka. Povprečna dodana vrednost na zaposlenega v EU - 19 znaša 80.000 evrov, v Sloveniji pa le 19.000 evrov. Primerjava med ustvarjenimi povprečnimi prihodki in dodano vrednostjo kaže tudi na izrazito odhodkovno potratnost slovenskega podjetništva. Medtem ko je razmerje med povprečnimi prihodki na podjetje v Sloveniji in v EU-19 1 : 2,75, je pri dodani vrednosti na zaposlenega to razmerje že 1 : 4,21. Ta razlika je največja pri srednjevelikih podjetjih, ki dosegajo samo 17 % dodane vrednosti, kot jo ustvarijo srednje velika evropska podjetja (18.000 evrov proti 105.000 evrov).

To so nekatere ugotovitve iz temeljnega raziskovalnega projekta *Slovenski podjetniški monitor J-5-3299-0585 01 03* ter ciljnega raziskovalnega projekta *Slovenski podjetniški observatorij in vključitev v GEM CRP 3311-01-828 524*, ki ju izvajamo na Inštitutu za podjetništvo in management malih podjetij na Ekonomsko-poslovni fakulteti Univerze v Mariboru in jih sofinancirata Ministrstvo za šolstvo, znanost in šport ter Ministrstvo za gospodarstvo.

Pred vami je **prvi del** monografije *Slovenski podjetniški observatorij 2002*, v katerem je podan pregled stanja slovenskega podjetništva v letu 2000 ter njegova primerjava z Evropo-19 (EU, Liechtenstein, Švica, Islandija in Norveška). Leto 2000 smo izbrali zato, ker *Observatory of European SMEs 2002*, iz katerega črpamo primerjalne podatke, ponuja podatke samo za leto 2000. Drugi razlog je v tem, da so temeljni podatkovni viri za analizo slovenskega podjetništva bilančni podatki Agencije za plačilni promet (APP) in Davčnega urada Republike Slovenije (DURS). Prva je (bila) sposobna relativno hitro in ažurno zagotavljati podatke za gospodarske družbe, DURS pa lahko posreduje podatke za preteklo leto šele sredi naslednjega leta. V času pisanja te publikacije njeni podatki za leto 2001 še niso bili na voljo.

V **drugem delu** monografije *Slovenski podjetniški observatorij 2002*, ki bo izšla predvidoma novembra letos, bomo pregledali stanje slovenskega podjetništva v letu 2001 skupaj z rezultati terenskih raziskav. Le-te se nanašajo na družbeno in okoljsko odgovornost malih in srednjevelikih podjetij, obdavčitev in rast malih in srednjevelikih podjetij v Evropi ter na administrativna bremena tovrstnih podjetij pri zaposlovanju delavcev.

¹ EU – 19 so vse članice Evropske zveze + Liechtenstein, Islandija, Švica, Norveška

2 STANJE PODJETNIŠTVA V SLOVENIJI

2.1 UVODNA POJASNILA

Analiza podjetništva v Sloveniji, ki jo podajamo v nadaljevanju, se nanaša na vsa slovenska podjetja v letu 2000. Kot podjetja v tej raziskavi opredeljujemo gospodarske družbe in samostojne podjetnike ter tiste davčne zavezance², ki se ukvarjajo s podjetniškimi aktivnostmi. Podatke smo pridobili iz dveh virov: za gospodarske družbe od Agencije za plačilni promet (APP), za samostojne podjetnike in ostale davčne zavezance pa od Davčne uprave Republike Slovenije (DURS). Ker ta osnovna podatkovna vira nimata usklajenih podatkov, le-teh ni bilo mogoče direktno uporabiti, temveč smo jih morali smiselno združevati in povezovati. Po združitvi podatkov o gospodarskih družbah in davčnih zavezancih smo podjetja nadalje razdelili v različne velikostne razrede, in sicer: z 0 (nič) zaposlenimi, z 1 do 9 zaposlenimi, 10 do 49 zaposlenimi, 50 do 249 zaposlenimi in z 250 in več zaposlenimi delavci. Podjetja z 0 do 9 zaposlenimi imenujemo *mikro podjetja*. Podjetja z 10 do 49 zaposlenimi imenujemo *mala podjetja*. Podjetja s 50 do 249 zaposlenimi imenujemo *srednje velika podjetja*. Podjetja z 250 in več zaposlenimi so *velika podjetja*. Kadar prikazujemo podatke za mikro, mala in srednja podjetja skupaj, jih združujemo in označujemo s kratico MSP. Omeniti moramo še, da so v posamezni regiji bilančni podatki za podjetja, katerih skupno število v posamezni dejavnosti je bilo v letu 2000 manjše ali enako

3, zaradi možne prepoznavnosti, podani v skupni vrednosti³. Čeravno se pri razvrščanju podjetij v različne velikostne razrede pogosto uporablja tudi velikost ustvarjenih prihodkov in velikost premoženja, smo v našem primeru upoštevali samo število zaposlenih. Ta kriterij je namreč uporabljen tudi v referenčni evropski raziskavi.

Delitev Slovenije na regije smo povzeli po Statističnem uradu Republike Slovenije (SURS), ki funkcionalno-planske regije, sestavljene iz občin, istoveti s statističnimi regijami. Statističnih regij je 12. Zanje že razpolagamo z večino statističnih podatkov (SURS že od leta 1996 objavlja podatke v Statističnem letopisu).

Zaradi davčnih zavezancev se v NACE oziroma v standardni klasifikaciji dejavnosti (SKD) pojavlja tudi dejavnost X, kamor so uvrščeni nekateri davčni zavezanci, ki ne sodijo v nobeno SKD. Teh podjetij je po številu le 79 (od celotnega števila 65.585), zaposlujejo pa le 24 ljudi, ki so tudi uradno vodeni kot zaposleni delavci pri davčnih zavezancih v letu 2000.

² Davčni zavezanec je vsaka oseba, ki kjerkoli neodvisno (samostojno) opravlja proizvodno, predelovalno, trgovsko ali storitveno dejavnost, vključno s premogovniško, kmetijsko in poklicno dejavnostjo kot tudi izkoriščanje premoženja in premoženjskih pravic, ne glede na namen ali rezultat opravljanja dejavnosti. Gre za samostojne podjetnike, druge fizične in pravne osebe, ki opravljajo dejavnost in so vpisane v drug register oziroma drugo predpisano evidenco na območju Republike Slovenije, za tuje fizične in pravne osebe, ki nimajo sedeža ali druge registrirane oblike v Republiki Sloveniji, če opravljajo dejavnost na njenem območju, za druge zavezance za dohodnino in posamezne podvrste dohodnine in za zavezance za druge davke po davčnih in drugih zakonih.

³ Skupno število izločenih podjetij je 114 (0,1% vseh podjetij). Po regijah je število izločenih podjetij naslednje: pomurska 7, podravska 8, koroška 11, savinjska 10, zasavska 5, spodnjeposavska 13, jugovzhodna 8, osrednjeslovenska 9, gorenjska 14, notranjsko-kraška 8, goriška 10, obalno-kraška 11.

Dejavnosti SKD so naslednje:

A	Kmetijstvo, lov in gozdarstvo
B	Ribištvo
C	Rudarstvo
D	Predelovalne dejavnosti
E	Oskrba z elektriko, plinom in vodo
F	Gradbeništvo
G	Trgovina, popravila motornih vozil in izdelkov široke porabe
H	Gostinstvo
I	Promet, skladiščenje in zveze
J	Finančno posredništvo
K	Poslovanje z nepremičninami, najem in poslovne storitve
L	Javna uprava, obramba, socialno zavarovanje
M	Izobraževanje
N	Zdravstvo in socialno varstvo
O	Druge javne, skupne in osebne storitvene dejavnosti
X	Nerazvrščeni

V prvem delu te publikacije prikazujemo po regijah, velikostnih razredih in dejavnostih naslednje podatke za leto 2000:

- število podjetij in povprečno velikost podjetja, izraženo s poslovnimi prihodki na podjetje oziroma povprečnim številom zaposlenih na podjetje,
- število zaposlenih (v število zaposlenih v velikostnem razredu 1 do 9 smo k uradnemu številu zaposlenih prišteli tudi vse davčne zavezance, ki uradno sodijo v velikostni razred z 0 zaposlenimi),
- delovno produktivnost (dodana vrednost na zaposlenega),
- čisti dobiček na zaposlenega,
- čista donosnost lastnih virov financiranja (čisti dobiček v primerjavi s kapitalom),
- delež lastnih virov financiranja (kapital v financiranju),
- dobičkovnost (delež dodane vrednosti, zmanjšane za stroške dela, v dodani vrednosti),
- delež stroškov dela v dodani vrednosti.

V drugem delu primerjamo slovensko podjetništvo v letu 2000 z evropskim. Naš osrednji vir podatkov za evropsko podjetništvo je *The Observatory of European SMEs 2002*⁴.

⁴ *The Observatory of European SMEs 2002* - Report 2002/No. 1: Highlights from the 2001 Survey; Report

Vzpostavljen je bil leta 1993 v okviru Directorate-General XXIII (Enterprise Policy, Distributive Trades, Tourism and Cooperatives), ker so članice prepoznale potrebo po usklajenem in enotnem pristopu k raziskovanju malih in srednjevelikih podjetij. Poročila pripravljajo pod okriljem *European Network for SME Research* (ENSR), ki ga tvorijo neodvisni raziskovalni inštituti s področja podjetništva v članicah EU. Vir podatkov so baze Eurostat, nacionalni partnerji v ENSR ter lastne terenske raziskave.

Proučevanje je osredotočeno na zasebna podjetja v neprimarnem sektorju. Da bi bila torej primerjava s slovenskim podjetništvom smiselna, je bilo treba iz slovenskih izločiti podatke za naslednje dejavnosti: A – kmetijstvo, lov in gozdarstvo, B - ribištvo, L – javna uprava, obramba, socialno zavarovanje, M - izobraževanje in X – nerazvrščeni, zato je prikazano število seveda nižje od dejanskega števila podjetij v Sloveniji. Številke, ki se nanašajo na absolutno število podjetij ali zaposlene v njih, so zaradi tega primerno manjše.

2002/No. 2: SMEs in Europe, including a first glance at EU candidate countries.
http://europa.eu.int/comm/enterprise/enterprise_policy/analysis/observatory.htm

2.2 TEMELJNE ZNAČILNOSTI SLOVENSKEGA PODJETNIŠTVA V LETU 2000

2.2.1 Število podjetij in njihova povprečna velikost

Leta 2000 je bilo v Sloveniji 103.171 podjetij, od tega 10.199 z 0 zaposlenimi, 87.058 z 1 do 9 zaposlenimi, 4.431 z 10 do 49 zaposlenimi, 1.167 s 50 do 249 zaposlenimi in 316 podjetij z 250 in več zaposlenimi. Vseh mikro podjetij (0 do 9 zaposlenih) je bilo leta 2000 v Sloveniji 97.257, kar predstavlja 94,3 % vseh podjetij. Če

k mikro podjetjem prištejemo še mala in srednje velika podjetja (0 do 249 zaposlenih), je bilo v letu 2000 v Sloveniji 102.885 mikro, malih in srednjih podjetij skupaj (MSP), kar predstavlja kar 99,7 % vseh podjetij. V povprečju jih je največ v dejavnosti G: trgovina, popravila motornih vozil in izdelkov široke porabe (24 %). Sledi dejavnost D: predelovalne dejavnosti (20 %), nato dejavnost K: poslovanje z nepremičninami, najem in poslovne storitve (16 %), dejavnost F: gradbeništvo (12 %) ter dejavnost I: promet, skladiščenje in zveze (10 %). V vseh ostalih dejavnostih je po številu razporejenih preostalih 18 % vseh podjetij.

Tabela 1: Ključni podatki po velikosti podjetja, 2000

	Velikostni razredi					SKUPAJ
	0 ¹	1-9 ²	10-49	50-249	250 in več	
Število podjetij	10.199	87.058	4.431	1.167	316	103.171
Delež števila podjetij (%)	9,9	84,4	4,3	1,1	0,3	100
Število zaposlenih	0	169.468	85.826	127.526	211.210	594.030
Delež števila zaposlenih (%)	0	28,5	14,4	21,5	35,6	100
Število zaposlenih na podjetje	0	1,9	19,4	109,3	668,4	5,8
Prihodki iz poslovanja na podjetje (v mio SIT)	7	23	359	1.580	12.225	90
(V 1000 evro ³)	33	110	1.745	7.690	59.495	440
Dodana vrednost na zaposlenega (v SIT)	0	2.731.430	4.119.104	3.781.492	4.751.343	3.892.502
(v evro)	0	13.293	20.046	18.403	23.122	18.943
Čisti dobiček na zaposlenega (v SIT)	0	356.916	435.278	174.894	294.016	307.026
(v evro)	0	1.737	2.118	851	1.431	1.494
Čista donosnost kapitala (%)	0,1	7,5	5,8	2,1	2,1	3,2
Kapital v financiranju (%)	49,4	42,3	38,9	41,4	60,2	49,6
Dobičkovnost ⁴ (%)	82,2	52,9	35,7	26,7	36,0	37,6
Delež stroškov dela v dodani vrednosti (%)	17,8	47,1	64,3	73,3	64,0	62,4

¹V razredu z 0 zaposlenimi so zajete le gospodarske družbe z 0 zaposlenimi.

²V razred mikro podjetij z 1 - 9 zaposlenimi smo uvrstili tudi tiste samostojne podjetnike in davčne zavezanke, ki razen sebe nimajo nobenega zaposlenega. Tako sodijo v razred z 0 zaposlenimi. Menimo namreč, da je to smiselno, ker se ti davčni zavezanec preživljajo s svojo dejavnostjo. S tem se sicer nekoliko poveča število poslovnih subjektov in zaposlenih, in sicer za tiste davčne zavezanke, ki opravljajo dopolnilno dejavnost, oziroma so uradno zaposleni drugje. Žal podatka o tem, koliko jih je hkrati zaposlenih še drugje in jim je s. p. samo dopolnilna dejavnost, ni bilo mogoče pridobiti.

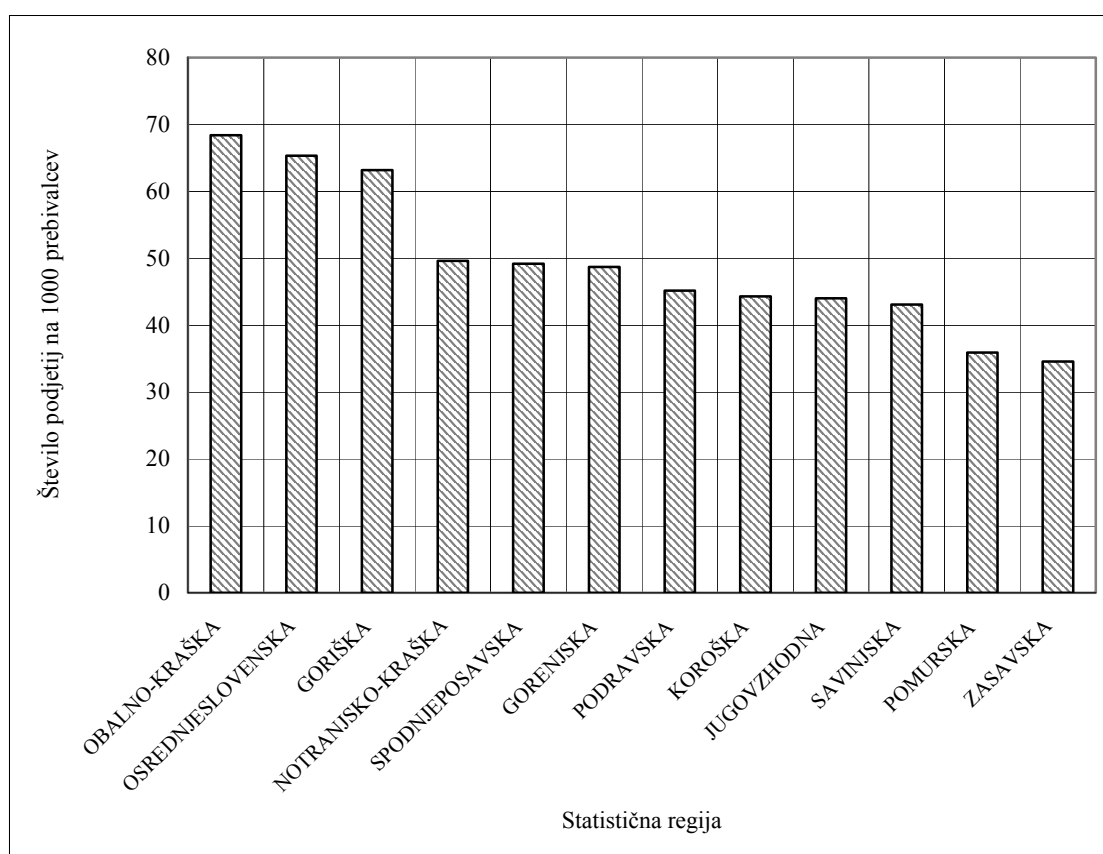
³1 evro = 205,4861 SIT (na dan 3. 7. 2000)

⁴ $[(\text{Dodana vrednost} - \text{stroški dela}) / \text{dodana vrednost}] \times 100$

Največ podjetij je v osrednjeslovenski regiji (32.014), najmanj pa v zasavski (1.598). V regijah z manjšim absolutnim številom podjetij je manjše tudi njihovo število na 1000 prebivalcev, kar kaže na manjšo podjetniško aktivnost v teh regijah. Po številu podjetij na 1000 prebivalcev je na prvem mestu in daleč

nad slovenskim povprečjem (52) obalno-kraška regija z 68 podjetji na 1000 prebivalcev. Na zadnjem mestu je zasavska regija s 35 podjetji na 1000 prebivalcev. Podatki o številu podjetij na 1000 prebivalcev po regijah so prikazani na *sliki 1* in *sliki 12* v PRILOGI.

Slika 1: Število podjetij na 1000 prebivalcev po statističnih regijah



Natančen pregled števila podjetij ter njihovi deleži po regijah, dejavnostih in velikostnih

razredih so navedeni v *tabeli 2* v nadaljevanju ter v *tabeli 9* in na *sliki 11* v PRILOGI.

Tabela 2: Deleži posameznih velikostnih razredov podjetij po regijah

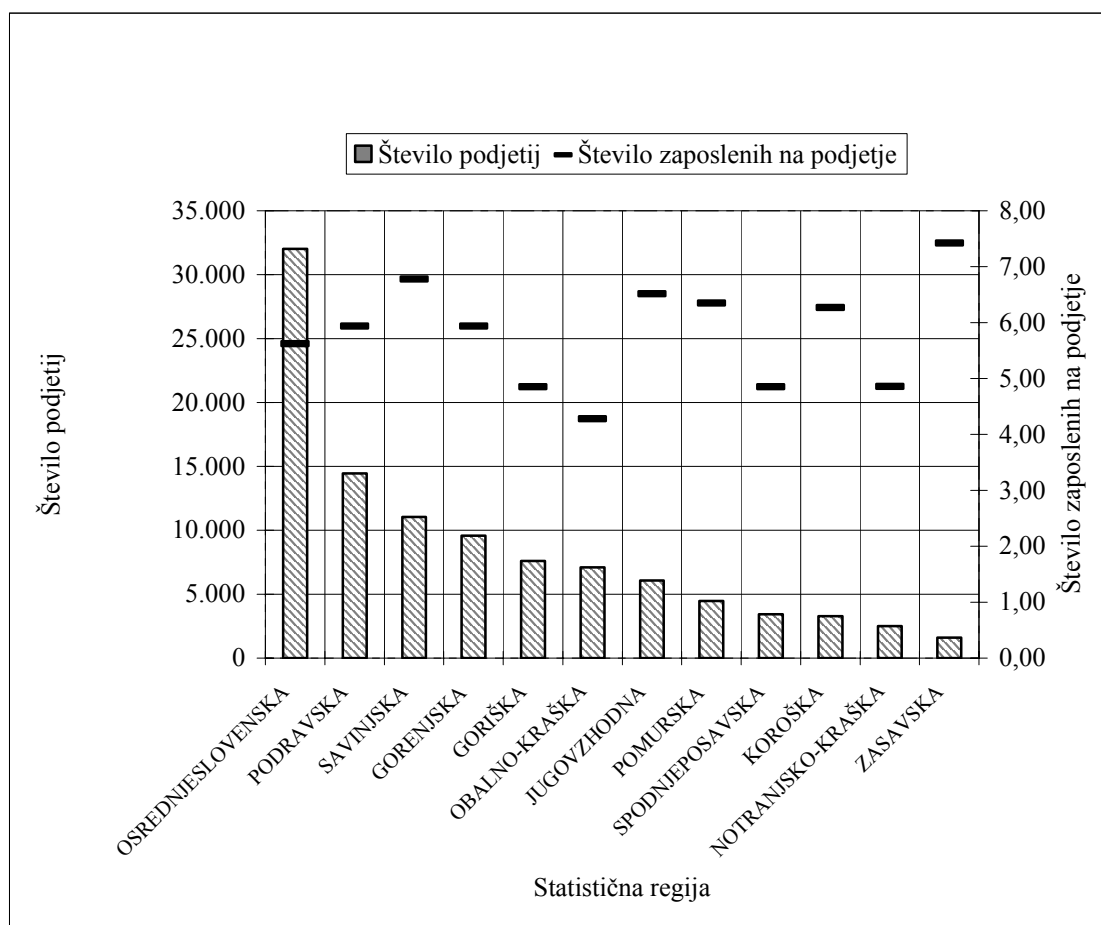
STATISTIČNA REGIJA	MIKRO IN MALA PODJETJA			MIKRO IN MALA PODJETJA	SKUPAJ SREDNJA PODJETJA	SKUPAJ VELIKA PODJETJA
	0	1--9	10--49	0--49	50-249	250 in več
POMURSKA	5,62%	88,51%	4,37%	98,50%	1,17%	0,34%
PODRAVSKA	6,68%	87,28%	4,48%	98,44%	1,24%	0,32%
KOROŠKA	6,52%	87,05%	4,33%	97,90%	1,74%	0,37%
SAVINJSKA	7,70%	85,96%	4,71%	98,36%	1,26%	0,38%
ZASAVSKA	7,76%	84,86%	4,76%	97,37%	2,13%	0,50%
SPODNJEPOSAVSKA	8,19%	86,38%	4,02%	98,60%	1,22%	0,17%
JUGOVZHODNA	6,71%	87,02%	4,74%	98,47%	1,20%	0,33%
OSREDNJE SLOVENSKA	14,37%	79,59%	4,73%	98,69%	1,03%	0,27%
GORENJSKA	10,28%	84,54%	3,80%	98,62%	1,00%	0,38%
NOTRANJSKO-KRAŠKA	6,33%	89,48%	2,63%	98,45%	1,27%	0,28%
GORIŠKA	7,67%	87,89%	3,25%	98,80%	0,93%	0,26%
OBALNO-KRAŠKA	10,93%	84,68%	3,29%	98,90%	0,86%	0,24%
SKUPAJ	9,89%	84,38%	4,29%	98,56%	1,13%	0,31%

Opozorilo: Vsota deležev lahko odstopa zaradi zaokroževanja

Na *sliki 2* je v povezavi s številom podjetij prikazan tudi kazalnik povprečnega števila zaposlenih v podjetju, ki je eden izmed pokazateljev povprečne velikosti podjetij. Največjo povprečno velikost podjetja izkazuje zasavska regija, ki ob najmanjšem absolutnem številu podjetij (1.598) zaposluje v povprečju 7,4 zaposlenih ljudi na podjetje. V povprečju je slovensko podjetje v letu 2000 zaposlovalo 5,8 ljudi.

Število zaposlenih na podjetje za posamezen velikostni razred je naslednje (*tabela 1*): mikro podjetje z 1 do 9 zaposlenimi ima 1,9 zaposlenih, malo podjetje z 10 do 49 zaposlenimi ima 19,4 ljudi, srednje veliko podjetje s 50 do 249 zaposlenimi ima 109,3 ljudi in veliko podjetje z 250 in več zaposlenimi ima v povprečju 668,4 zaposlenih ljudi. Povprečno MSP je zaposlovalo 3,7 ljudi. Če pogledamo samo mikro podjetje, je to v povprečju zaposlovalo 1,7 človeka.

Slika 2: Število podjetij in njihova povprečna velikost



Vir: Število prebivalstva po regijah 31.12.2000 (<http://surs.gov.si/pxweb/Dialog/Saveshow.asp>)

Da bi si ustvarili boljšo predstavo o posameznih velikostnih razredih podjetij, smo izračunali še ustvarjene poslovne prihodke na podjetje (glej *tabelo 1*). V povprečju je slovensko podjetje leta 2000 ustvarilo 90 mio SIT (ali 440 tisoč evrov⁵) poslovnih prihodkov⁶. Povprečno veliko podjetje je ustvarilo 12.225 mio SIT (ali 59.495 tisoč evrov). Povprečno srednje veliko podjetje je ustvarilo 1.580 mio SIT (ali 7.690 tisoč evrov) poslovnih prihodkov. Povprečno malo podjetje je ustvarilo 359 mio SIT (ali 1.745 tisoč evrov) poslovnih prihodkov. Povprečno mikro podjetje z 1 do 9 zaposlenimi je ustvarilo 23 mio SIT (ali 110 tisoč evrov)

⁵ 1 evro = 205,4861 SIT (na dan 3. 7. 2000)

⁶ Prihodki iz poslovanja za družbe (APP): (čisti prihodki iz prodaje + vrednost usredstvenih lastnih proizvodov, storitev, blaga in materiala + drugi prihodki iz poslovanja). Prihodki iz poslovanja za davčne zavezance (DURS): prihodki od prodaje.

poslovnih prihodkov. Povprečno mikro podjetje z 0 zaposlenimi je ustvarilo 7 mio SIT (ali 33 tisoč evrov).

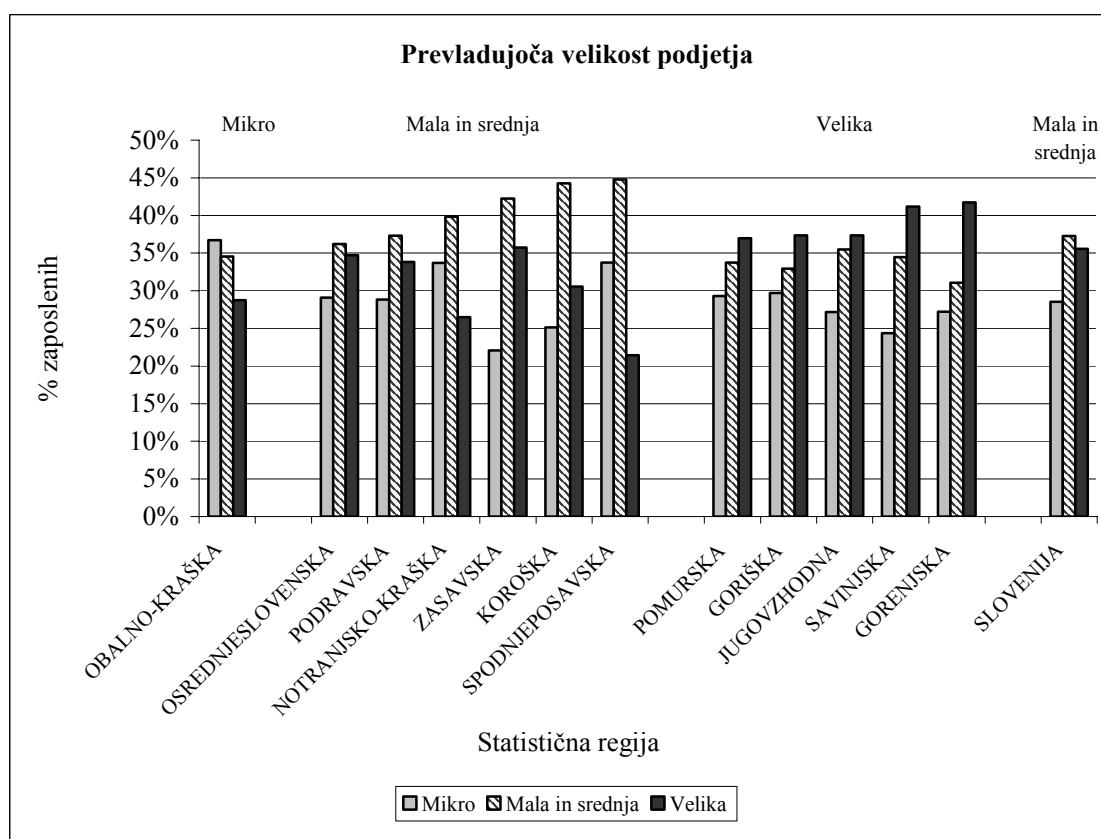
2.2.2 Število zaposlenih

Vsa slovenska podjetja so v letu 2000 zaposlovala 594.030 ljudi. V to število je vključenih tudi 43.811 davčnih zavezancev, ki uradno nimajo nobenega zaposlenega delavca. V raziskavi smo te davčne zavezance priključili k zaposlenim v velikostnem razredu z 1 do 9 zaposlenimi. Mikro podjetja so tako v povprečju zaposlovala 169.468 ljudi (ali 28,5 % vseh zaposlenih), mala podjetja 85.826 ljudi (ali 14,4 % vseh zaposlenih), srednje velika podjetja 127.526 ljudi (ali 21,5 % vseh zaposlenih) in velika podjetja 211.210 ljudi (ali 35,6 % vseh zaposlenih). MSP so tako

zaposlovala 382.820 ljudi (ali 64,4 % vseh zaposlenih). Podatki so v tabeli 11 v PRILOGI. Dejavnosti ribištvo (SKD B), finančno posredništvo (SKD J), javna uprava, obramba, socialno zavarovanje (SKD L) in izobraževanje (SKD M) nimajo nobenega velikega podjetja. Zaposleni v MSP prevladujejo v naslednjih dejavnostih: poslovanje z nepremičninami, najem in poslovne storitve – SKD K (92 %), gostinstvo – SKD H (91 %), druge javne, skupne in osebne storitvene dejavnosti – SKD O (83 %), zdravstvo in socialno zavarovanje – SKD N (82 %), trgovina, popravila motornih vozil in izdelkov široke porabe – SKD G (74 %), gradbeništvo (74 %), predelovalne dejavnosti – SKD D (56 %). Velika podjetja po številu zaposlenih prevladujejo v naslednjih dejavnostih: rudarstvo SKD C (77 %), kmetijstvo, lov in gozdarstvo – SKD A (67 %) in oskrba z elektriko, plinom in vodo – SKD E (63 %) ter promet, skladiščenje in zveze – SKD I (51 %).

Če gledamo Slovenijo kot celoto, prevladujejo po kriteriju števila zaposlenih, mala in srednje velika podjetja, saj v primerjavi z mikro podjetji ter velikimi podjetji zaposlujejo največ oseb, in sicer 35,9 % (mikro podjetja zaposlujejo 28,5%, velika podjetja pa 35,6 %). Po regijah pa se prevladujoči velikostni razred podjetij spreminja. V kar šestih regijah: osrednjeslovenski, podravski, notranjsko-kraški, zasavski, koroški in spodnjeposavski prevladujejo mala in srednje velika podjetja, ki zaposlujejo od 36% do 45% vseh zaposlenih v regiji. V petih regijah: pomurski, goriški, jugovzhodni, savinjski in gorenjski prevladujejo velika podjetja, ki zaposlujejo od 37 % do 42 % vseh v regiji zaposlenih. Mikro podjetja zaposlujejo največ zaposlenih (37 %) v obalno-kraški regiji (slika 3). Če pogledamo podatke za Slovenijo kot celoto, ugotovimo, da po zaposlenosti v letu 2000 prevladujejo mala in srednje velika podjetja, ki zaposlujejo največji delež zaposlenih – 35,9 %, Velika podjetja zaposlujejo 35,6 %, mikro podjetja pa 28,5 % vseh zaposlenih.

Slika 3: Delež števila zaposlenih po velikostnih razredih in regijah



Podrobnejši pregled števila zaposlenih po regijah, dejavnostih in velikostnih razredih podajamo v *tabeli 11* v PRILOGI.

Izračunali smo povprečno število zaposlenih na podjetje, ki znaša za Slovenijo kot celoto 5,8 ljudi. Po posameznih velikostnih razredih pa je to število naslednje: mikro podjetja (1 do 9 zaposlenih) – 1,9, mala podjetja 19,4, srednje velika podjetja 109,3 in velika podjetja 668,4. Podrobnejši pregled povprečne velikosti podjetij, izražene s številom zaposlenih na podjetje, podajamo po regijah, dejavnostih in velikostnih razredih v *tabeli 12* v PRILOGI.

2.2.3 Dodana vrednost na zaposlenega

Slovensko gospodarstvo je ustvarilo leta 2000 za 2.312.263 mio SIT (ali 11.253 mio evrov) dodane vrednosti⁷. V povprečju je vsak zaposleni delavec v Sloveniji leta 2000 ustvaril 3,9 mio SIT (ali 18.943 evrov) dodane vrednosti (delovne produktivnosti). Povprečna dodana vrednost na delavca v mikro podjetju (1 do 9 zaposlenih) je pod slovenskim povprečjem, saj znaša 2,7 mio SIT.

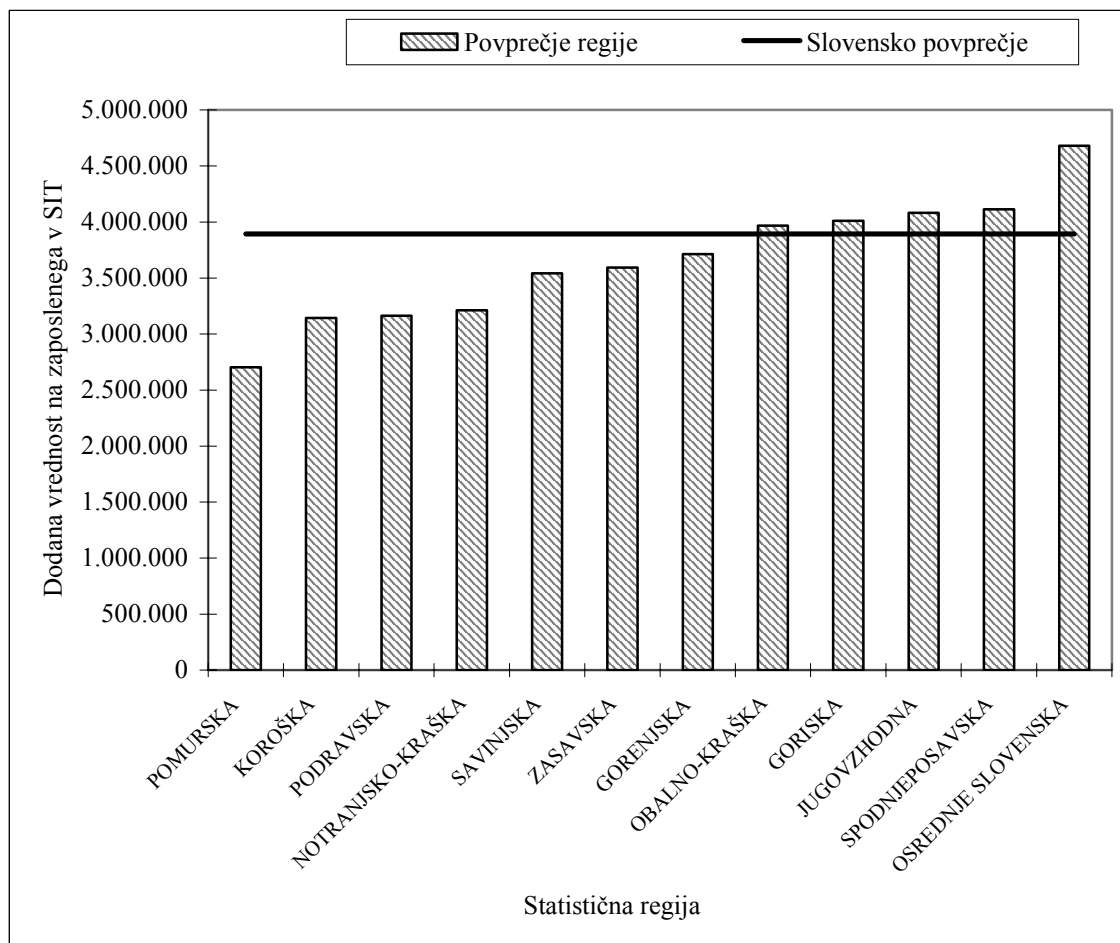
Povprečna dodana vrednost na zaposlenega v malem podjetju znaša 4,1 mio SIT, v srednje velikem podjetju 3,8 mio SIT in v velikem podjetju 4,8 mio SIT. Če pogledamo povprečno dodano vrednost na zaposlenega v MSP, je le-ta pod slovenskim povprečjem vseh velikostnih razredov, saj znaša 3,4 mio SIT (ali 16.637 evrov).

V povprečju vseh dejavnosti so bila najuspešnejša podjetja iz osrednjeslovenske regije, ki so ustvarila 4,7 mio SIT dodane vrednosti na zaposlenega. Nad slovenskim povprečjem, ki znaša 3,9 mio SIT, so bili le še spodnjeposavska (4,1 mio SIT), jugovzhodna (4,1 mio SIT), goriška (4,0 mio SIT) in obalno-kraška regija (4,0 mio SIT). Podpovprečno slovensko delovno produktivnost so dosegle naslednje regije: gorenjska (3,7 mio SIT), zasavska (3,6 mio SIT), savinjska (3,5 mio SIT), notranjsko-kraška (3,2 mio SIT), podravska (3,2 mio SIT), koroška (3,1 mio SIT) in pomurska regija (2,7 mio SIT). Delovna produktivnost pomurske regije je glede na najboljšo osrednjeslovensko regijo manjša kar za 63 %.

Dodano vrednost na zaposlenega po regijah prikazujemo na *sliki 13* v PRILOGI.

⁷ **Dodana vrednost za družbe:** Kosmati donos iz poslovanja (čisti prihodki iz prodaje +/- vrednost zalog proizvodov in nedokončane proizvodnje + vrednost usredstvenih lastnih proizvodov, storitev, blaga in materiala + drugi prihodki iz poslovanja) - stroški blaga, materiala in storitev – drugi odhodki poslovanja; **Dodana vrednost za davčne zavezance:** donosi od poslovanja + drugi prihodki - stroški porabljenega materiala in prodanega blaga (nakup materiala in blaga + zmanjšanje zalog materiala in blaga - povečanje zalog materiala in blaga) - stroški storitev - drugi stroški in odhodki.

Slika 4: Dodana vrednost na zaposlenega

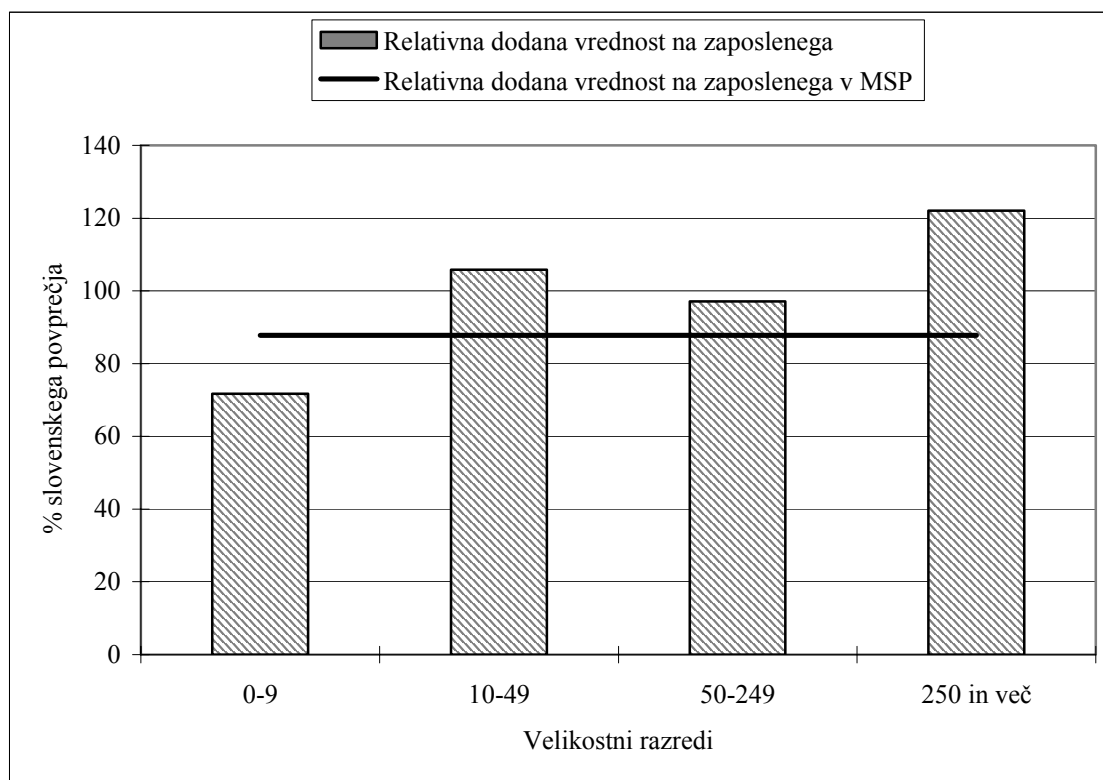


Izračunali smo tudi relativno dodano vrednost na zaposlenega (relativno delovno produktivnost) po velikostnih razredih v posamezni dejavnosti, saj smo hoteli ugotoviti, kateri velikostni razredi so v posamezni dejavnosti bolj ali manj uspešni od slovenskega povprečja vseh velikostnih razredov v opazovani dejavnosti. Relativna dodana vrednost na zaposlenega je podana kot odstotek povprečne dodane vrednosti na zaposlenega vseh velikostnih razredov v posamezni dejavnosti.

Relativna delovna produktivnost po velikostnih razredih za slovensko gospodarstvo skupaj (ne glede na dejavnosti) je naslednja: podpovprečno

delovno produktivnost so dosegala mikro podjetja (1 do 9 zaposlenih). Leta 2000 so namreč dosegla le 70 % povprečne slovenske dodane vrednosti na zaposlenega. Povprečno zaposleni delavec je v srednje velikem podjetju ustvaril podpovprečno dodano vrednost, in sicer v višini 97 % slovenskega povprečja. Nadpovprečno dodano vrednost na zaposlenega so ustvarila mala podjetja. Znašala je 106% povprečne slovenske delovne produktivnosti. Nadpovprečno dodano vrednost na zaposlenega so ustvarila tudi velika podjetja (122 %). Povprečni delavec v MSP je prav tako ustvaril podpovprečno dodano vrednost (88 %). Relativno dodano vrednost po velikostnih razredih podajamo na *sliki 5*.

Slika 5: Relativna dodana vrednost na zaposlenega po velikostnih razredih



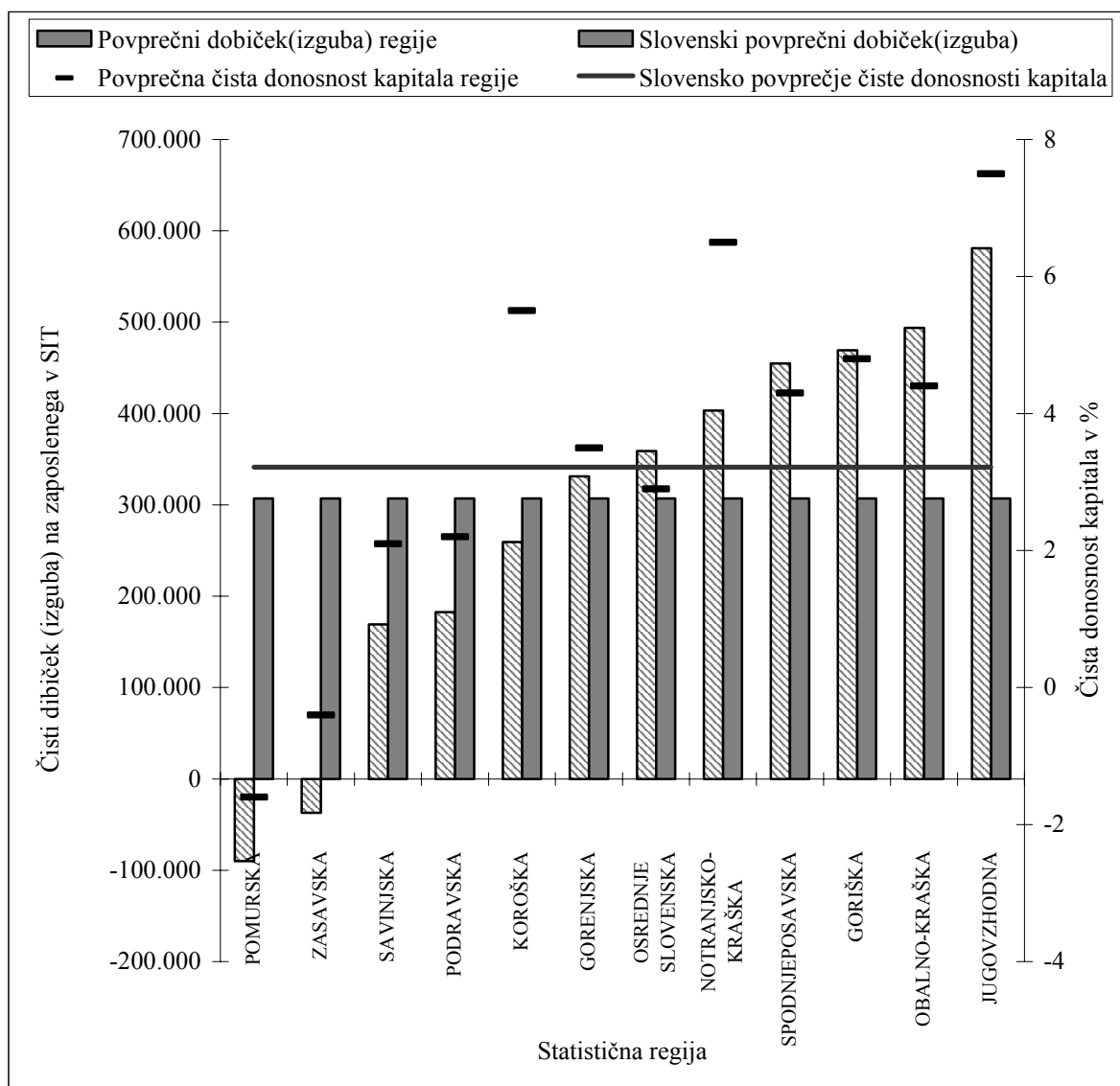
Podrobnejši pregled relativne dodane vrednosti na zaposlenega po dejavnostih in velikostnem razredu podajamo v *tabeli 13* v PRILOGI.

2.2.4 Čisti dobiček (izguba) na zaposlenega

V Sloveniji je vsak zaposleni delavec v letu 2000 v povprečju ustvaril 307.026 SIT čistega dobička. Višji čisti dobiček na zaposlenega od povprečja Slovenije je ustvaril zaposleni delavec v mikro podjetju z 1 do 9 zaposlenimi (356.916 SIT) in zaposleni delavec v malem podjetju (435.278 SIT). Podpovprečni čisti dobiček na zaposlenega je ustvarjen v srednje velikem podjetju (174.894 SIT) in v velikem podjetju (294.016 SIT). Neto dobiček na zaposlenega v MSP pa znaša 314.204 SIT (ali 1.529 evrov), kar je nad slovenskim povprečjem.

Z izjemo pomurske in zasavske regije, ki sta v povprečju izkazali izgubo na zaposlenega v višini 90.155 SIT oziroma 36.996 SIT, so vse regije v letu 2000 izkazale čisti dobiček. Najvišji čisti dobiček na zaposlenega v letu 2000 je ustvaril zaposleni delavec v jugovzhodni regiji (580.903 SIT), medtem ko je najnižji čisti dobiček na zaposlenega ustvaril zaposleni delavec v savinjski regiji (169.110 SIT). Nadpovprečni čisti dobiček na zaposlenega (ki leta 2000 v Sloveniji znaša 307.026 SIT) je ustvaril zaposleni delavec v gorenjski regiji (330.981 SIT), v osrednjeslovenski regiji (358.870 SIT), notranjsko-kraški regiji (403.174 SIT), spodnjeposavski regiji (454.986 SIT), goriški regiji (469.320 SIT) in obalno-kraški regiji (493.922 SIT). Podravska (182.465 SIT) in koroška regija (259.303 SIT) sta v letu 2000 izkazali podpovprečni čisti dobiček na zaposlenega (*slika 6*).

Slika 6: Čisti dobiček (izguba) na zaposlenega



Povprečno slovensko podjetje vseh velikostnih razredov in dejavnosti je imelo v letu 2000 3,2-odstotni čisti donos kapitala. Povprečna čista donosnost kapitala⁸ je bila najnižja v mikro podjetjih z 0 zaposlenimi 0,1 %. Po donosnosti sledijo velika in srednje velika podjetja, v katerih je povprečna čista donosnost kapitala za vse dejavnosti podpovprečna in znaša 2,1%. V malih podjetjih je nadpovprečna in znaša 5,8 % ter v mikro podjetjih z 1 do 9 zaposlenimi 7,5 %, kar je največja donosnost kapitala, ki zelo presega slovensko povprečno donosnost

kapitala. Povprečna donosnost kapitala za MSP (mikro, mala in srednje velika podjetja skupaj) je višja od povprečja vseh dejavnosti in vseh velikostnih razredov, saj znaša 4,4 %. Pri mikro podjetjih z 1 do 9 zaposlenimi je ta podatek precejšen, saj odhodki poslovanja ne vključujejo plač zavezancev.

Če pogledamo čisto donosnost kapitala po regijah, je nadpovprečno čisto donosnost kapitala (ki znaša 3,2 %) izkazovalo kar sedem regij. Po velikosti znaša čisti donos po regijah: jugovzhodna (7,5 %), notranjsko-kraška (6,5 %), koroška (5,5 %), goriška (4,8 %), obalno-kraška (4,4 %), spodnjeposavska (4,3 %) in gorenjska (3,5 %). Podpovprečni donos so

⁸ Donosnost kapitala 1) za družbe: [Čisti dobiček (izguba)] / Kapital x 100 (v %); 2) za davčne zavezance: Neto čisti dobiček / Obveznosti na lastniškem računu x 100 (v %).

izkazale tri regije: osrednjeslovenska (2,9 %), podravska (2,2 %) in savinjska (2,1 %).

Zanimiv je lahko tudi podatek o deležu lastnih virov financiranja v vseh obveznostih do virov financiranja (= kapital v financiranju) v letu 2000. Povprečno slovensko podjetje vseh dejavnosti in velikostnih razredov je imelo leta 2000 v strukturi svojih virov financiranja 50 % kapitala. Če pogledamo povprečni delež kapitala v financiranju v posameznem velikostnem razredu za vse dejavnosti, vidimo, da je ta delež nižji pri malih podjetjih, saj znaša 39 %. Sledijo srednje velika podjetja z 41 %, mikro podjetja z 1 do 9 zaposlenimi z 42 %, mikro podjetja z 0 zaposlenimi z 49 % in velika podjetja z najvišjim deležem 60 %. Povprečno MSP je imelo v svoji strukturi virov sredstev 42 % kapitala, kar je pod slovenskim povprečjem.

Najvišjo strukturo kapitala v vseh obveznostih do virov financiranja je izkazovala v letu 2000 dejavnost rudarstvo (SKD C – 86%), sledi dejavnost oskrbe z elektriko, plinom in vodo (SKD E – 71%), dejavnost gostinstva (SKD H – 67%). Visoko kapitalno strukturo izkazuje tudi dejavnost X, v katero smo razvrstili nerazporejena podjetja (81%). Zadostna kapitalna struktura (nad 50%, ki je tudi povprečni kapitalski delež za Slovenijo kot celoto) je tudi v naslednjih dejavnostih: kmetijstvo, lov in gozdarstvo (SKD A – 59%), predelovalne dejavnosti (SKD D – 58%), ribištvo (SKD B – 55%), zdravstvo in socialno varstvo (SKD N – 52%) in izobraževanje (SKD M – 51%). Tik pod 50% so bile naslednje dejavnosti: poslovanje z nepremičninami, najem in poslovne storitve (SKD K – 49%) in druge javne, skupne in osebne storitvene dejavnosti (SKD O – 48%). Dejavnost prometa,

skladiščenja in zvez (SKD I) je na slovenskem povprečju – 50%. Le 2% delež kapitala v financiranju izkazuje dejavnost javna uprava, obramba in socialno zavarovanje (SKD L) – 2%. Relativno nizek je kapitalski delež v financiranju v naslednjih dejavnostih: finančno posredništvo (SKD J – 21%), gradbeništvo (SKD F – 35%) in v trgovini, popravila motornih vozil in izdelkov široke porabe (SKD G – 38%).

Pomemben podatek je tudi dobičkovnost, ki je izračunana kot odstotek dodane vrednosti, zmanjšane za stroške dela v dodani vrednosti. V letu 2000 znaša ta delež za slovensko povprečje vseh velikostnih razredov in dejavnosti 38 %. Najnižjo dobičkovnost izkazujejo srednje velika podjetja (27 %), sledijo mala in velika podjetja s 36 %. Slovensko povprečno dobičkovnost pa presegajo mikro podjetja z 1 do 9 zaposlenimi v višini 53 % ter mikro podjetja z 0 zaposlenimi z 82 %. Pripomniti pa velja, da je pri mikro podjetjih to preseganje precenjeno, saj stroški dela ne vključujejo plač zavezancev. Dobičkovnost v MSP je nadpovprečna in znaša 39 %.

Izračunali smo tudi delež stroškov dela v dodani vrednosti. Ta znaša za slovensko povprečno podjetje 62 %. Nižji je v mikro podjetjih (kar je bilo pričakovati) z 0 zaposlenimi, kjer znaša 18 %, in z 1 do 9 zaposlenimi, kjer znaša 47 %. V ostalih velikostnih razredih je delež stroškov dela v dodani vrednosti nad slovenskim povprečjem. V velikih in malih podjetjih znaša 64 %, v srednje velikih podjetjih pa kar 73 %. Ta delež za MSP znaša 61 % in je skoraj enak slovenskemu povprečju.

3 PRIMERJAVA SLOVENSKEGA PODJETNIŠTVA Z EVROPSKIM

3.1 POVPREČNA VELIKOST EVROPSKEGA IN SLOVENSKEGA PODJETJA

Med državami v Evropi se pojavljajo občutne razlike v povprečni velikosti podjetij (*tabela 3*). V Grčiji, Italiji, Portugalski, Španiji in Islandiji je povprečna velikost podjetja relativno nizka (2 do 5 zaposlenih oseb). V Avstriji, na Irskem, v Luksemburgu in na Nizozemskem, so podjetja značilno večja, saj v povprečju zaposlujejo 10 ljudi. Večjo povprečno velikost podjetja, izraženo s številom zaposlenih na podjetje, imajo tudi v Švici in Nemčiji. Ta znaša 8 ljudi. Najbolj pogosta povprečna velikost podjetja je 6 ljudi, kar velja v letu 2000 za naslednje države: Finsko, Veliko Britanijo, Liechtenstein, Norveško, Slovenijo. Povprečno velikost podjetja s šestimi zaposlenimi izkazuje tudi Evropska unija kot celota ter Evropa-19. Države, ki niso članice Evropske unije (ne-EU), pa imajo povprečno velikost podjetja 7 ljudi.

Drugi način opredeljevanja velikosti neprimarnega sektorja po državah pa je ugotovitev »prevladujočega velikostnega razreda«. V državi prevladujejo mikro, mala in srednja (vzeto skupaj) ali velika podjetja, če je delež vseh zaposlenih v takem velikostnem razredu največji. Na primer, za države, ki jih uvrščamo v Evropo-19, so prevladujoča mikro podjetja, saj znaša delež zaposlenih v le-teh 34,3 %. Delež zaposlenih v velikih podjetjih pa je 33,6 %, v malih in srednje velikih podjetjih je 32,1 % (glej *tabela 6*). V Sloveniji prevladujejo v neprimarnem sektorju gospodarstva mala in srednje velika podjetja, saj so v letu 2000 zaposlovala 36,5 % vseh zaposlenih. Sledijo velika podjetja s 34,1 % vseh zaposlenih in nato mikro podjetja, ki so zaposlovala 29,3 % ljudi.

V šestih državah prevladujejo mikro podjetja: Belgija, Francija, Grčija, Italija, Španija in Liechtenstein. Mikro podjetje je prevladujoča oblika tudi za Evropsko unijo kot celoto ter tudi za Evropa-19. V osmih državah prevladuje malo in srednje veliko podjetje: Avstrija, Danska, Irska, Luksemburg, Nizozemska, Portugalska, Norveška in Švica. K tem državam se priključuje tudi Slovenija, saj je v letu 2000 tudi tukaj prevladujoče malo in srednje veliko podjetje. To velja tudi za nečlanice EU. Veliko podjetje je prevladujoča oblika podjetja v naslednjih državah: Finska, Nemčija, Švedska, Velika Britanija in Islandija (*tabela 3*).

Tabela 3: Velikost neprimarnega zasebnega sektorja po državah, 2000

	Podjetja (v 1.000)	Število zaposlenih na podjetje	Prevladujoča velikost ¹	Relativna delovna produktivnost ²		Relativna dobičkovnost ⁴	
				MSP	Veliko podjetje	MSP	Veliko podjetje
Avstrija	225	10	Malo in srednje	78	142	-9	10
Belgija	545	6	Mikro	94	114	16	-28
Danska	180	9	Malo in srednje	85	132	-18	25
Finska	210	6	Veliko	75	136	-19	15
Francija	2.490	7	Mikro	68	164	-17	15
Nemčija	3.550	8	Veliko	101	99	-4	5
Grčija	800	2	Mikro	96	129	-1	3
Irska	95	10	Malo in srednje	47	220	2	-1
Italija	4.125	3	Mikro	89	146	-1	2
Luksemburg	20	10	Malo in srednje	103	93	2	-5
Nizozemska	555	10	Malo in srednje	90	117	1	-1
Portugalska	685	5	Malo in srednje	85	157	0	0
Španija	2.700	5	Mikro	70	218	-6	7
Švedska	270	8	Veliko	84	126	-5	5
Velika Britanija	3.490	6	Veliko	69	138	-11	7
Evropska unija	19.930	6	Mikro	78	143	-11	12
Islandija	25	4	Veliko	23	186	-54	8
Liechtenstein	3	6	Mikro	89	133	0	0
Norveška	175	6	Malo in srednje	73	164	-12	13
Švica	320	8	Malo in srednje	72	157	-10	9
Ne-EU	525	7	Malo in srednje	68	166	-14	12
Evropa-19	20.455	6	Mikro	78	144	-11	12
SLOVENIJA³	100	6	Malo in srednje	88	122	1	-2

¹ V državi prevladujejo mikro, mala in srednja ali velika podjetja, če je delež mikro ali malih in srednjih (vzeto skupaj) ali velikih podjetij največji v celotni zaposlenosti.

² Delovna produktivnost (dodana vrednost na zaposleno osebo) v MSP (mikro, malem in srednje velikem podjetju) oziroma velikem podjetju je izračunana kot odstotek slovenskega povprečja.

³ Podatek o podjetjih je prilagojen metodologiji European Observatory, kjer so izločene dejavnosti A – kmetijstvo, lov in gozdarstvo, B - ribištvo, L – javna uprava, obramba, socialno zavarovanje, M - izobraževanje in X – nerazvrščen. Zato je prikazano število seveda nižje od dejanskega števila podjetij v Sloveniji.

⁴ Razlika med odstotkom dodane vrednosti, zmanjšane za stroške dela, deljeno z dodano vrednostjo v posameznem velikostnem razredu in takim deležem v povprečju države.

Vir: Za Slovenijo IPMMP po podatkih DURS in APP, za Evropa-19: Observatory of European SMEs 2002/No. 2, European Commission, stran 17

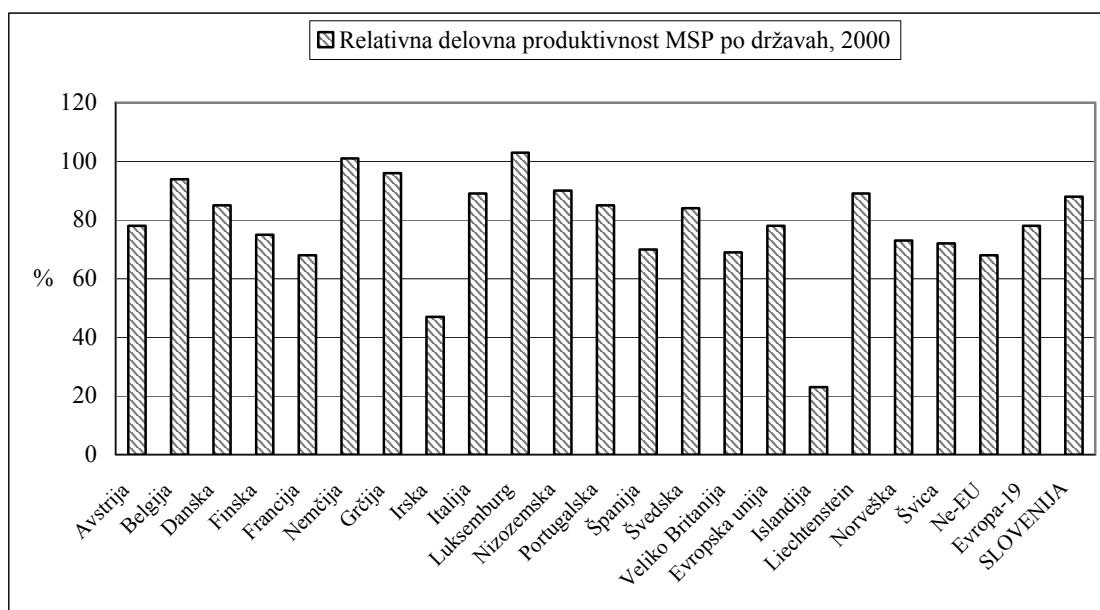
3.2 DELOVNA PRODUKTIVNOST IN DOBIČKOVNOST SLOVENSKEGA IN EVROPSKEGA PODJETJA

V tabeli 3 so zajeti tudi podatki o relativni delovni produktivnosti v MSP oziroma velikih podjetjih po državah. Za države Evropa-19 je delovna produktivnost MSP manjša od povprečja vseh podjetij, in sicer dosegajo 78 % dodane vrednosti na zaposlenega vseh podjetij. Iz tabele 3 vidimo, da velja tudi za druge države, da MSP ne dosegajo povprečne nacionalne delovne produktivnosti. To ne velja le za Nemčijo (101 %) in Luksemburg (103 %). Še posebej podpovprečna je delovna produktivnost v MSP v Avstriji, na Finskem, v Franciji, na Irskem (le 47%), v Španiji, Veliki

Britaniji, Islandiji (le 23 %), na Norveškem in v Švici. Vidimo, da velja tudi za Slovenijo, da je delovna produktivnost podpovprečna v MSP. Predstavlja 88 % vrednosti povprečne slovenske dodane vrednosti na zaposlenega.

Relativna delovna produktivnost velikih podjetij presega povprečno v vseh državah razen v Luksemburgu (93 %) in v Nemčiji (99 %). V EU je produktivnost velikega podjetja v primerjavi s povprečno produktivnostjo vseh velikostnih razredov v EU za 43 indeksnih točk višja, v Evropi-19 je višja za 44 indeksnih točk, v nečlanicah EU za 66 indeksnih točk in v Sloveniji za 22 indeksnih točk. Relativno delovno produktivnost MSP prikazujemo na sliki 7.

Slika 7: Relativna delovna produktivnost MSP po državah, 2000



V tabeli 3 so zajeti tudi podatki o relativni dobičkovnosti po državah. Dobičkovnost je izražena kot razlika med odstotkom dodane vrednosti, zmanjšane za stroške dela, deljeno z dodano vrednostjo v posameznem velikostnem razredu in takim deležem v povprečju države. To razliko v deležu smo ugotavljali posebej za MSP in velika podjetja.

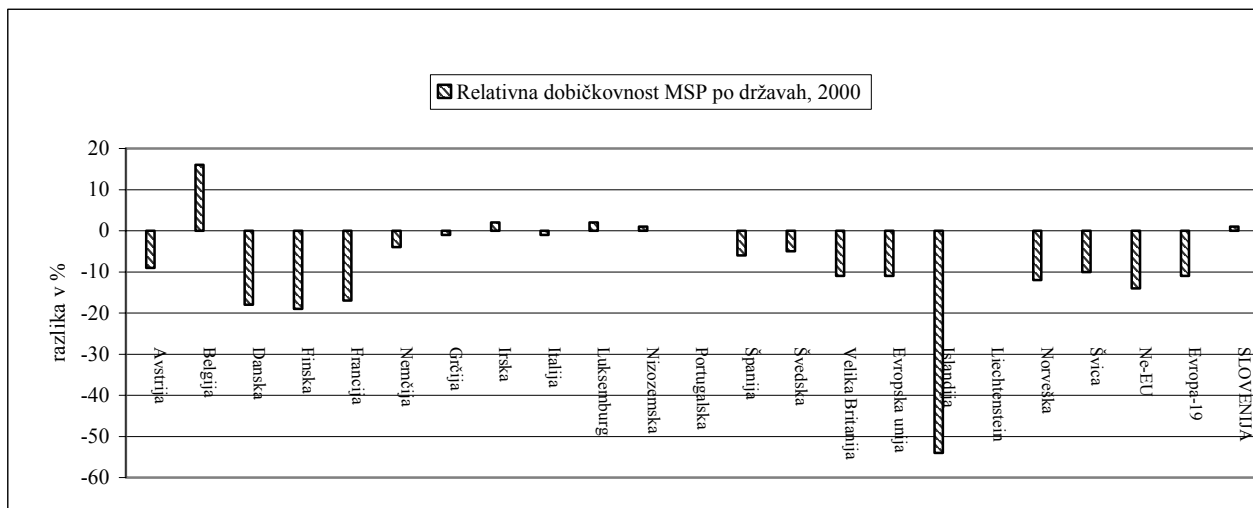
V letu 2000 je dobičkovnost v MSP (slika 8) boljša od povprečja le v Belgiji (+16 %), na

Irskem (+2 %), v Luksemburgu (+2 %), na Nizozemskem (+1 %) in v Sloveniji (+1 %). MSP so enaka po dobičkovnosti kot povprečna podjetja v državi na Portugalskem in v Liechtensteinu. Podpovprečna dobičkovnost v MSP pa je v Islandiji (kar -54 %), na Finskem (-19 %), na Danskem (-18 %), v Franciji (-17 %), na Norveškem (-12 %), v Veliki Britaniji (-11 %) in v Avstriji (-9 %). Podpovprečno dobičkovnost v MSP izkazujejo tudi nečlanice EU (-14 %) in Evropa-19 (-11 %).

Relativna dobičkovnost velikih podjetij je manjša od povprečne dobičkovnosti le v: Belgiji (-28 %), Luksemburgu (-5 %), na Nizozemskem in Irskem (-1 %). Tudi

dobičkovnost slovenskega velikega podjetja je za 2 % manjša od dobičkovnosti povprečnega podjetja vseh velikostnih razredov. Relativno dobičkovnost MSP prikazujemo na *sliki 8*.

Slika 8: Relativna dobičkovnost



V *tabeli 4* prikazujemo primerjavo med slovenskimi in evropskimi podjetji po dejavnostih. Slovenska mala in srednje velika podjetja so v večini dejavnosti po relativni delovni produktivnosti precej podobna evropskim podjetjem.

To ne velja za oskrbo z elektriko, plinom in vodo (SKD E), kjer je delovna produktivnost v MSP v Sloveniji v letu 2000 manjša, in sicer znaša indeks 85. Evropa-19 pa za leto 1998 izkazuje v MSP te dejavnosti nadpovprečno delovno produktivnost (indeks 167). V zdravstvu in socialnem varstvu (SKD N) je ravno obratno. Slovensko MSP v tej dejavnosti ima indeks 101, medtem ko ima MSP Evropa-19 za leto 1998 indeks 86.

Tabela 4: Velikost neprimarnega zasebnega sektorja po dejavnostih, 2000⁹

		Število podjetij ¹⁰	Število zaposlenih na podjetje	Prevladujoča velikost	Relativna delovna produktivnost MSP*
Vse dejavnosti skupaj	SLO	99.757	6	Malo in srednje	88
	EU-19	19.850.000	6	Veliko	76
Rudarstvo (SKD C)	SLO	67	80	Malo in srednje	124
	EU-19	5.000	52	Veliko	181
Oskrba z elektriko, plinom in vodo (SKD E)	SLO	301	41	Malo in srednje	85
	EU-19	20.000	57	Veliko	167
Predelovalne dejavnosti (SKD D)	SLO	20.746	11	Veliko	86
	EU-19	2.210.000	14	Veliko	86
Gradbeništvo (SKD F)	SLO	12.845	5	Mikro	93
	EU-19	2.775.000	4	Mikro	98
Trgovina (SKD G)	SLO	24.938	4	Mikro	98
	EU-19	5.560.000	4	Mikro	97
Promet, skladiščenje in zveze (SKD I)	SLO	10.581	5	Mikro	74
	EU-19	1.090.000	8	Veliko	76
Finančno posredništvo (SKD J)	SLO	508	3	Mikro	100
	EU-19	395.000	14	Veliko	119
Poslovanje z nepremičninami, najem in poslovne storitve (SKD K)	SLO	16.200	3	Mikro	101
	EU-19	3.730.000	4	Mikro	105
Gostinstvo (SKD H)	SLO	7.090	4	Mikro	93
	EU-19	1.460.000	5	Mikro	96
Zdravstvo in socialno varstvo (SKD N)	SLO	2.197	7	Veliko	101
	EU-19	1.310.000	6	Mikro	86
Druge javne, skupne in osebne storitvene dejavnosti (SKD O)	SLO	4.284	3	Mikro	76
	EU-19	1.265.000	4	Mikro	83

*Dodana vrednost na zaposlenega za mikro, mala in srednje velika podjetja skupaj (MSP) v dejavnosti glede na povprečno dodano vrednost na zaposlenega (vsi velikostni razredi) v tej dejavnosti. Slovenija skupaj pa: dodana vrednost na zaposlenega v MSP glede na dodano vrednost na zaposlenega v vseh velikostnih razredih za vse neprimarne dejavnosti skupaj.

Vir: Za Slovenijo IPMMP po podatkih DURS in APP; za EU-19 European Observatory for SMEs – 6th Report, European Commission, 2000

Nadpovprečno delovno produktivnost dosegajo v Sloveniji v MSP leta 2000 naslednje dejavnosti: rudarstvo (SKD C: indeks 124), poslovanje z nepremičninami, najem in poslovne storitve (SKD H: indeks 101),

zdravstvo in socialno varstvo (SKD N: indeks 101). MSP v vseh ostalih dejavnostih dosegajo podpovprečno delovno produktivnost.

⁹ Podatki za Slovenijo veljajo za leto 2000, podatki za EU pa se nanašajo na leto 1998.

¹⁰ Podatek o podjetjih je prilagojen metodologiji European Observatory, kjer so izločene dejavnosti A – kmetijstvo, lov in gozdarstvo, B - ribištvo, L – javna uprava, obramba, socialno zavarovanje, M - izobraževanje in X – nerazvrščeni. Zato je prikazano število seveda nižje od dejanskega števila podjetij v Sloveniji.

Prevladujoča velikost podjetja se med Slovenijo leta 2000 in EU-19 v letu 1998 bistveno razlikuje v določenih dejavnostih. V prometu, skladiščenju in zvezah (SKD I) prevladuje v Sloveniji mikro podjetje, medtem ko v EU-19 veliko podjetje. Isto velja za finančno posredništvo (SKD J). V zdravstvu in socialnem varstvu (SKD N) prav tako, le da je tokrat veliko podjetje prevladujoče v Sloveniji, v EU-19 pa mikro podjetje.

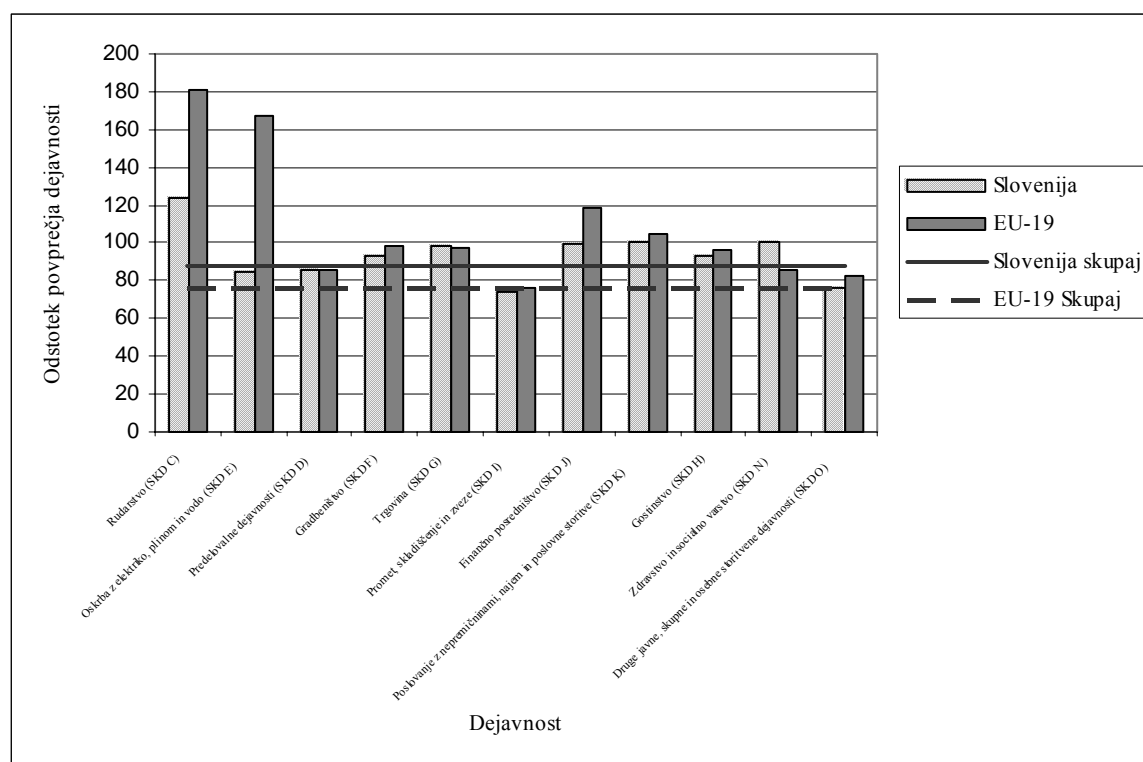
V povprečju vseh neprimarnih dejavnosti pa v Sloveniji v letu 2000 prevladujejo mala in

srednje velika podjetja, v EU-19 leta 1998 pa velika podjetja.

Precej večja je povprečna velikost podjetja, merjena s številom zaposlenih na podjetje v rudarstvu (Slovenija 80, EU-19 52), v oskrbi z elektriko, plinom in vodo (Slovenija 41, EU-19 57) in v predelovalnih dejavnostih – SKD D (Slovenija 11, EU-19 14).

Relativno delovno produktivnost MSP po dejavnostih prikazujemo na *sliki 9*.

Slika 9: Relativna delovna produktivnost MSP po dejavnostih za Slovenijo



3.3 KAZALNIKI SLOVENSKEGA GOSPODARSTVA V PRIMERJAVI Z EVROPO

Za Slovenijo velja, da po številu občutno prevladujejo mikro podjetja, ki jih je kar 94 %, malih podjetij je 4 % in srednje velikih podjetij nekaj več kot 1%. MSP skupaj znaša kar 99,7 % (tabela 5). Velikih podjetij je po številu v skupnem številu podjetij le 0,3 %. Struktura je zelo podobna tisti v Evropski uniji.

Delež vseh zaposlenih leta 2000 znaša v Sloveniji v MSP skoraj 66 % (mikro podjetja 29 %, mala podjetja 15 % in srednje velika podjetja 22 %), kar je več, kot znaša delež zaposlenih v velikih podjetjih. Velika podjetja so namreč zaposlovala 34 % vseh zaposlenih. Če primerjamo strukturo zaposlenih v Sloveniji z EU, lahko zaključimo, da sta strukturi precej podobni.

Tabela 5: Nekateri kazalniki slovenskega gospodarstva v primerjavi z Evropa-19 v letu 2000¹¹

		Mikro, mala in srednja podjetja (MSP)				Velika podjetja	SKUPAJ PODJ.
		Mikro	Mala	Srednja podjetja	Skupaj MSP		
Število podjetij (v 1000)	SLO	94,0	4,3	1,1	99,5	0,3	99,8
	EU	19.040	1.200	170	20.415	40	20.455
Delež števila podjetij (%)	SLO	94,3	4,3	1,1	99,7	0,3	100
	EU	93,1	5,9	0,8	99,8	0,2	100
Število zaposlenih (v 1000)	SLO	165	84	121	370	191	561
	EU	41.750	23.080	15.960	80.790	40.960	121.750
Delež števila zaposlenih (%)	SLO	29,3	14,9	21,6	65,9	34,1	100
	EU	34,3	19,0	13,1	66,4	33,6	100
Povprečna velikost podjetja:							
• Število zaposlenih na podjetje	SLO	2	19	110	4	674	6
	EU	2	20	95	4	1.020	6
• Prihodki iz poslovanja na podjetje (v milij. evrov)	SLO	0,1	1,7	7,8	0,3	61	0,4
	EU	0,2	3	24	0,6	255	1,1
Dodana vrednost na zaposlenega (v 1000 evrih)	SLO	14	20	18	17	23	19
	EU	40	75	105	65	115	80
Delež stroškov dela v dodani vrednosti (v %)	SLO	46	64	73	61	63	62
	EU	66	66	58	63	49	56

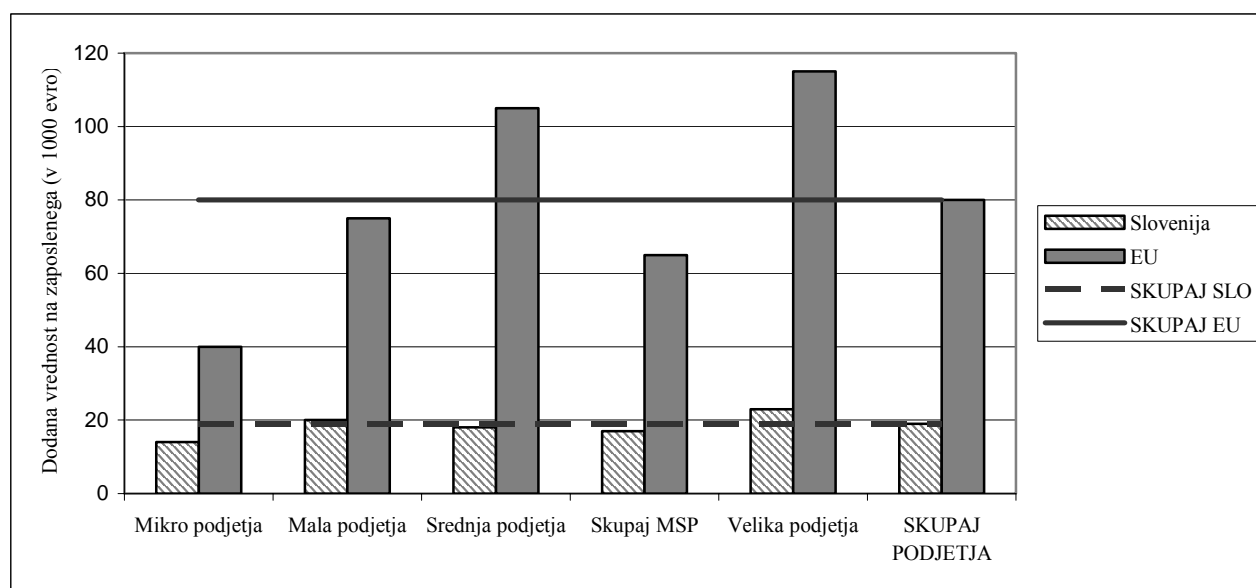
Vir: Za Slovenijo IPMMP po podatkih DURS in APP, za Evropa-19: Observatory of European SMEs 2002/No. 2, European Commission, stran 11

Kazalnik dodane vrednosti na zaposlenega kaže veliko zaostajanje Slovenije za EU. Povprečna dodana vrednost na zaposlenega v EU namreč znaša 80.000 evrov, v Sloveniji pa je ta samo 19.000 evrov (slika 10). Velika razlika se pojavlja tudi pri podatku o prihodkih iz poslovanja na podjetje, ki je tudi eden od kazalnikov povprečne velikosti podjetja. Razmerje za povprečno evropsko podjetje glede na slovensko znaša v letu 2000 1,100.000 evrov

proti 400.000 evrov. Pri mikro podjetjih je to razmerje 200.000 evrov (EU) proti 100.000 evrov (Slovenija). Pri srednje velikih podjetjih je razmerje še večje, in sicer 24,000.000 evrov (EU) proti 7,800.000 evrov (Slovenija). Največja pa je razlika pri velikih podjetjih. Razmerje znaša 255,000.000 evrov (EU) proti 61,000.000 evrov (Slovenija). Razmerje za MSP je 600.000 evrov (EU) proti 300.000 evrov (Slovenija) (tabela 5).

¹¹ Podatki za Slovenijo (brez dejavnosti: A – kmetijstvo, lov in gozdarstvo, B - ribištvo, L – javna uprava, obramba, socialno zavarovanje, M - izobraževanje in X – nerazvrščeni). Podatki veljajo za leto 2000.

Slika 10: Primerjava dodane vrednosti na zaposlenega po velikostnih razredih med Slovenijo in EU-19



Primerjali smo tudi delež stroškov dela v dodani vrednosti. V Sloveniji znaša ta delež v letu 2000 v povprečju 62 %, medtem ko je v EU 56 %. Razlika je še večja pri deležu stroškov dela v dodani vrednosti v velikih podjetjih, kjer znaša 63 % za Slovenijo, za EU

pa 49 %. Občutna je še razlika za srednje velika podjetja, v katerih je slovenski delež stroškov dela v dodani vrednosti 73 %, v EU pa 58 % (tabela 5).

Tabela 6: Zaposlenost v neprimarnem zasebnem sektorju¹², Evropa-19, ZDA, Japonska (vse 1998) in Slovenija (2000)

	Delež zaposlenih po velikostnih razredih					Skupaj zaposleni v 1.000	Povprečno število zaposlenih na podjetje
	Mikro, mala in srednja podjetja (MSP)				Velika %		
	Mikro %	Mala %	Srednja %	Skupaj MSP %			
Evropa – 19	34	19	13	66	34	118.310	6
ZDA	11	19	16	46	54	108.120	19
Japonska	n/a	n/a	n/a	33	67	57.350	10
Slovenija	29	15	22	66	34	561	6

Vir: Za Slovenijo IPMMP po podatkih DURS in APP, za Evropa-19: Observatory of European SMEs 2002/No. 2, European Commission, stran 14

¹² Brez dejavnosti A – kmetijstvo, lov in gozdarstvo, B - ribištvo, L – javna uprava, obramba, socialno zavarovanje, M - izobraževanje in X – nerazvrščeni,

V tabeli 6 je prikazana struktura zaposlenih po velikostnih razredih podjetij za Evropo-19, ZDA, Japonsko (vse 1998) in Slovenijo (2000). Slovenska struktura je zelo primerljiva z evropsko. V ZDA in na Japonskem pa v

zaposlovanju prevladujejo velika podjetja (v ZDA s 54 % in na Japonskem s kar 67 %), kar kaže na relativno manjši pomen malih in srednje velikih podjetij v teh državah.

Tabela 7: *Struktura neprimarnega zasebnega sektorja, ki je v povprečju zastopan z manjšimi podjetji v državah kandidatkah v primerjavi z Evropo-19, 1999*

		Mikro, mala in srednja podjetja (MSP)				Velika	Skupaj
		Mikro	Mala	Srednja	Skupaj MSP		
<i>Države kandidatke skupaj</i>							
- Podjetja	(v 1000)	5.540	205	45	5.795	10	5.805
- Skupna zaposlenost	(v 1000)	11.760	4.430	4.890	21.075	8.210	29.290
- Zaposleni na podjetje		2	21	107	4	837	5
- Prevladujoča velikost*							mikro
<i>Slovenija (2000)</i>							
- Podjetja	(v 1000)	94,0	4,3	1,1	99,5	0,3	99,8
- Skupna zaposlenost	(v 1000)	165	84	121	370	191	561
- Zaposleni na podjetje		2	19	110	4	674	6
- Prevladujoča velikost*							mala in srednja
<i>Evropa-19</i>							
- Podjetja	(v 1000)	18.710	1.185	165	20.060	40	20.100
- Skupna zaposlenost	(v 1000)	41.040	22.755	15.765	79.555	40.445	120.000
- Zaposleni na podjetje		2	19	94	4	1.019	6
- Prevladujoča velikost*							mikro

*V državi prevladujejo mikro, mala in srednja ali velika podjetja, če je delež mikro ali malih in srednjih (vzeto skupaj) ali velikih podjetij največji v celotni zaposlenosti.

Vir: Za Slovenijo IPMMP po podatkih DURS in APP, za Evropo-19: Observatory of European SMEs 2002/No. 2, European Commission, stran 15

Iz tabele 7 vidimo, da so imele države kandidatke v letu 1999 skoraj 6 milijonov podjetij, zaposlovale pa so skoraj 30 milijonov ljudi. Kakor velja za Evropo-19, prevladujejo tudi v državah kandidatkah mikro podjetja. Struktura zaposlenosti po velikostnih razredih je nekoliko drugačna v državah kandidatkah, kjer znaša skupna zaposlenost v MSP 72 % vseh zaposlenih, medtem ko je ta delež za Evropo-19 66 %. Slovenija ima ta delež v letu 2000 enak kot Evropa-19. Razlika je strnjena na

mikro podjetja, saj zaposlujejo ta 40 % vseh zaposlenih v državah kandidatkah in le 34 % v Evropi-19. V Sloveniji je ta podatek za leto 2000 le 29 %. Tudi splošna indikatorja (povprečna velikost podjetja in prevladujoča velikost podjetja) kažeta na to, da je povprečno podjetje v državah kandidatkah manjše v primerjavi z Evropo-19. Tako podjetje namreč zaposluje le 5 ljudi, medtem ko jih povprečno podjetje v Evropi-19 zaposluje 6. V letu 2000 tudi slovensko povprečno podjetje šteje 6 ljudi.

Tabela 8: Spremembe v povprečni velikosti podjetja v državah kandidatkah in Evropi-19

	1995	1999	Sprememba 1995-1999
Bolgarija	9	8	-0
Ciper	4	4	-0
Češka	6	5	-2
Estonija	12	9	-2
Madžarska	9	4	-5
Latvija	17	15	-2
Litva	11	11	-1
Malta	4	4	0
Poljska	5	5	-0
Romunija	3	6	2
Slovaška	8	8	-0
Slovenija	6	6	-0
Turčija	4	4	0
Države kandidatke skupaj	6	5	-1
Evropa-19	6	6	-0

Vir: Za Slovenijo IPMMP po podatkih DURS in APP, za Evropo-19: Observatory of European SMEs 2002/No. 2, European Commission, stran 15

Iz tabele 8 vidimo, da se pojavlja med državami kandidatkami občutna sprememba v velikosti povprečnega podjetja (merjena s številom zaposlenih na podjetje). V srednje - in vzhodnoevropskih državah – posebej baltskih -

je povprečna velikost podjetja precej nad povprečjem držav kandidatk in Evrope-19. Slovenija ima v vseh treh opazovanih letih nespremenjeno povprečno velikost podjetja, ki je enaka podatku za Evropo-19.

PRILOGA

Tabela 9: Število podjetij po regijah in dejavnostih

REGIJA	DEJAVNOST																SKUPAJ (TOTAL)
	A	B	C	D	E	F	G	H	I	J	K	L	M	N	O	X	
POMURSKA	195	2	1	866	7	569	953	562	463	22	451	0	20	95	236	21	4.463
PODRAVSKA	489	3	4	2.654	22	1.697	3.868	1.112	1.483	74	1.992	23	263	674	90	5	14.453
KOROŠKA	82	0	3	830	37	355	710	269	324	13	409	0	27	58	166	0	3.283
SAVINJSKA	302	0	12	2.327	48	1.319	2.483	733	1.395	35	1.550	1	84	225	529	3	11.046
ZASAVSKA	36	0	3	337	4	190	424	105	141	1	207	0	10	39	101	0	1.598
SPODNJEPOSAVSKA	92	0	2	727	6	483	847	267	407	8	362	4	17	48	160	0	3.430
JUGOVZHODNA	153	5	5	1.428	5	828	1.301	462	742	22	737	15	29	87	257	4	6.080
OSREDNJSLOVENSKA	321	9	28	5.971	30	3.698	8.354	1.624	2.851	231	6.719	21	277	542	1.327	11	32.014
GORENJSKA	151	0	3	2.211	71	1.220	2.197	774	871	30	1.282	1	75	160	525	16	9.587
NOTRANJSKO-KRAŠKA	112	0	1	570	4	312	531	203	362	7	229	3	10	53	113	0	2.510
GORIŠKA	196	0	0	1.662	62	1.181	1.612	433	802	20	1.088	1	26	93	422	7	7.605
OBALNO-KRAŠKA	112	137	5	1.163	5	993	1.658	546	740	45	1.174	15	28	123	358	0	7.102
SKUPAJ	2.241	156	67	20.746	301	12845	24.938	7.090	10.581	508	16.200	84	866	2.197	4.284	67	103.171

Vir: Inštitut za podjetništvo in management malih podjetij, Ekonomsko-poslovna fakulteta, po podatkih DURS in APP

Tabela 10: Število zaposlenih po regijah in dejavnostih

REGIJA	DEJAVNOST																	SKUPAJ (TOTAL)
	A	B	C	D	E	F	G	H	I	J	K	L	M	N	O	X		
POMURSKA	1.614	4	61	13.622	231	3.225	3.474	2.417	1.268	55	1.030	0	43	766	496	37	28.343	
PODRAVSKA	1.992	35	16	33.576	1.985	9.399	12.883	3.923	9.451	268	7.883	26	539	3.104	746	5	85.831	
KOROŠKA	402	0	110	12.593	393	1.354	2.055	738	856	17	969	0	159	620	320	0	20.586	
SAVINJSKA	1.158	0	2.898	34.500	2.083	7.114	11.517	3.181	3.187	96	3.999	54	154	3.278	1.609	3	74.831	
ZASAVSKA	52	0	1.464	5.411	523	1.251	1.206	340	278	1	813	0	23	257	240	0	11.859	
SPODNJEPOSAVSKA	652	0	81	7.358	1.153	1.716	2.163	1.225	773	12	839	4	20	362	275	0	16.633	
JUGOVZHODNA	1.592	4	95	22.307	319	4.000	4.379	1.248	1.714	41	1.718	650	81	951	492	4	39.595	
OSREDNJSLOVENSKA	1.527	16	461	52.657	3.240	21.059	40.826	6.494	23.127	953	22.370	58	567	2.704	3.879	11	179.949	
GORENJSKA	18.834	0	105	12.141	994	4.703	8.799	2.969	2.785	62	3.082	24	144	1.136	1.131	16	56.925	
NOTRANJSKO-KRAŠKA	956	0	21	6.399	173	848	1.247	551	1.141	5	432	8	18	210	177	0	12.186	
GORIŠKA	613	0	0	16.848	997	5.257	4.703	1.314	1.902	47	2.126	103	57	627	2.296	7	36.897	
OBALNO-KRAŠKA	240	209	27	7.895	184	3.563	6.083	2.942	4.512	131	2.253	23	79	697	1.557	0	30.395	
SKUPAJ	29.632	268	5.339	225.307	12.275	63.489	99.335	27.342	50.994	1.688	47.514	950	1.884	14.712	13.218	83	594.030	

Vir: Inštitut za podjetništvo in management malih podjetij, Ekonomsko-poslovna fakulteta, po podatkih DURS in APP

Tabela 11: Število zaposlenih po velikostnih razredih, skupinah dejavnosti in regijah

(se nadaljuje)

VELIKOSTNI RAZREDI						
REGIJA DEJAVNOST	0	1-9	10-49	50-249	250 in več	SKUPAJ
POMURSKA						
kmetijstvo	0	254	350	723	291	1.618
industrija	0	1.628	1.046	3.267	7.973	13.914
gradbeništvo	0	1.295	694	897	339	3.225
storitve	0	5.125	1.531	1.060	1.870	9.586
SKUPAJ	0	8.302	3.621	5.947	10.473	28.343
PODRAVSKA						
kmetijstvo	0	612	413	638	364	2.027
industrija	0	4.681	3.691	10.912	16.293	35.577
gradbeništvo	0	3.368	2.039	2.083	1.909	9.399
storitve	0	16.089	6.567	5.690	10.482	38.828
SKUPAJ	0	24.734	12.710	19.323	29.048	85.831
KOROŠKA						
kmetijstvo	0	92	74	236	0	402
industrija	0	1.310	1.205	4.628	5.953	13.096
gradbeništvo	0	618	231	505	0	1.354
storitve	0	3.157	1.174	1.062	341	5.734
SKUPAJ	0	5.177	2.684	6.431	6.294	20.586

(se nadaljuje)

SAVINJSKA						
kmetijstvo	0	420	166	572	0	1.158
industrija	0	4.079	3.965	7.864	23.573	39.481
gradbeništvo	0	2.500	1.355	792	2.467	7.114
storitve	0	11.237	4.899	6.180	4.762	27.078
SKUPAJ	0	18.236	10.385	15.408	30.802	74.831
ZASAVSKA						
kmetijstvo	0	35	17	0	0	52
industrija	0	534	355	2.530	3.979	7.398
gradbeništvo	0	368	299	327	257	1.251
storitve	0	1.680	757	721	0	3.158
SKUPAJ	0	2.617	1.428	3.578	4.236	11.859
SPODNJEPOSAVSKA						
kmetijstvo	0	129	151	372	0	652
industrija	0	1.236	817	3.312	3.227	8.592
gradbeništvo	0	855	541	320	0	1.716
storitve	0	3.396	1.183	753	341	5.673
SKUPAJ	0	5.616	2.692	4.757	3.568	16.633
JUGOVZHODNA						
kmetijstvo	0	239	15	1.021	321	1.596
industrija	0	2.635	2.819	5.537	11.730	22.721
gradbeništvo	0	1.501	942	560	997	4.000
storitve	0	6.386	1.847	1.301	1.744	11.278
SKUPAJ	0	10.761	5.623	8.419	14.792	39.595

(se nadaljuje)

OSREDNJESLOVENSKA						
kmetijstvo	0	535	200	503	305	1.543
industrija	0	10.638	7.390	14.111	24.219	56.358
gradbeništvo	0	6.757	3.836	3.698	6.768	21.059
storitve	0	34.364	17.814	17.595	31.216	100.989
SKUPAJ	0	52.294	29.240	35.907	62.508	179.949
GORENJSKA						
kmetijstvo	0	179	68	329	18.258	18.834
industrija	0	3.759	2.705	6.391	385	13.240
gradbeništvo	0	2.022	624	1.229	828	4.703
storitve	0	9.528	3.480	2.861	4.279	20.148
SKUPAJ	0	15.488	6.877	10.810	23.750	56.925
NOTRANJSKO-KRAŠKA						
kmetijstvo	0	134	20	420	382	956
industrija	0	916	683	2.478	2.516	6.593
gradbeništvo	0	540	129	179	0	848
storitve	0	2.516	484	457	332	3.789
SKUPAJ	0	4.106	1.316	3.534	3.230	12.186
GORIŠKA						
kmetijstvo	0	221	68	324	0	613
industrija	0	2.436	1.822	4.376	9.211	17.845
gradbeništvo	0	1.726	701	839	1.991	5.257
storitve	0	6.584	2.297	1.729	2.572	13.182
SKUPAJ	0	10.967	4.888	7.268	13.774	36.897

OBALNO-KRAŠKA						
kmetijstvo	0	277	59	113	0	449
industrija	0	1.789	1.099	2.501	2.717	8.106
gradbeništvo	0	1.472	681	312	1.098	3.563
storitve	0	7.616	2.523	3.218	4.920	18.277
SKUPAJ	0	11.154	4.362	6.144	8.735	30.395
SKUPAJ						
kmetijstvo	0	3.127	1.601	5.251	19.921	29.900
industrija	0	35.641	35.641	67.907	111.776	242.921
gradbeništvo	0	23.022	12.072	11.741	16.654	63.489
storitve	0	107.678	44.556	42.627	62.859	257.720
SKUPAJ	0	169.468	85.826	127.526	211.210	594.030

Vir: Inštitut za podjetništvo in management malih podjetij, Ekonomsko-poslovna fakulteta, po podatkih DURS in APP

Tabela 12: Število zaposlenih na podjetje po velikostnih razredih, skupinah dejavnosti in regijah

(se nadaljuje)

VELIKOSTNI RAZREDI						
REGIJA DEJAVNOST	0	1-9	10-49	50-249	250 in več	SKUPAJ
POMURSKA						
kmetijstvo	0	1,60	21,88	120,50	291,00	8,89
industrija	0	2,16	19,02	116,68	996,63	16,51
gradbeništvo	0	2,53	17,35	128,14	339,00	5,76
storitve	0	2,03	18,23	96,36	374,00	3,65
SKUPAJ	0	2,10	18,57	114,37	698,20	6,73
PODRAVSKA						
kmetijstvo	0	1,37	25,81	106,33	364,00	4,30
industrija	0	2,08	21,34	111,35	509,16	13,91
gradbeništvo	0	2,21	20,19	109,63	381,80	5,71
storitve	0	1,92	18,39	101,61	1.310,25	4,41
SKUPAJ	0	1,96	19,64	107,95	631,48	6,36
KOROŠKA						
kmetijstvo	0	1,42	18,50	78,67	0,00	5,58
industrija	0	1,83	19,75	115,70	541,18	15,85
gradbeništvo	0	1,88	16,50	126,25	0,00	3,90
storitve	0	1,80	18,63	106,20	341,00	3,14
SKUPAJ	0	1,81	18,90	112,82	524,50	6,71

(se nadaljuje)

SAVINJSKA						
kmetijstvo	0	1,56	18,44	71,50	0,00	4,03
industrija	0	2,08	20,33	117,37	812,86	17,52
gradbeništvo	0	2,10	19,36	88,00	493,40	5,58
storitve	0	1,85	19,91	112,36	595,25	4,24
SKUPAJ	0	1,92	19,97	110,85	733,38	7,34
ZASAVSKA						
kmetijstvo	0	1,00	17,00	0,00	0,00	1,44
industrija	0	2,02	16,14	105,42	568,43	23,26
gradbeništvo	0	2,23	17,59	163,50	257,00	6,76
storitve	0	1,89	21,03	90,13	0,00	3,38
SKUPAJ	0	1,93	18,79	105,24	529,50	8,05
SPODNJEPOSAVSKA						
kmetijstvo	0	1,82	37,75	74,40	0,00	8,15
industrija	0	2,00	20,95	127,38	645,40	12,51
gradbeništvo	0	1,94	18,03	160,00	0,00	3,63
storitve	0	1,85	18,20	83,67	341,00	2,97
SKUPAJ	0	1,90	19,51	113,26	594,67	5,28
JUGOVZHODNA						
kmetijstvo	0	1,70	15,00	145,86	321,00	10,64
industrija	0	2,25	21,52	115,35	902,31	16,66
gradbeništvo	0	2,00	20,48	112,00	332,33	4,98
storitve	0	1,98	16,79	100,08	581,33	3,36
SKUPAJ	0	2,03	19,52	115,33	739,60	6,98

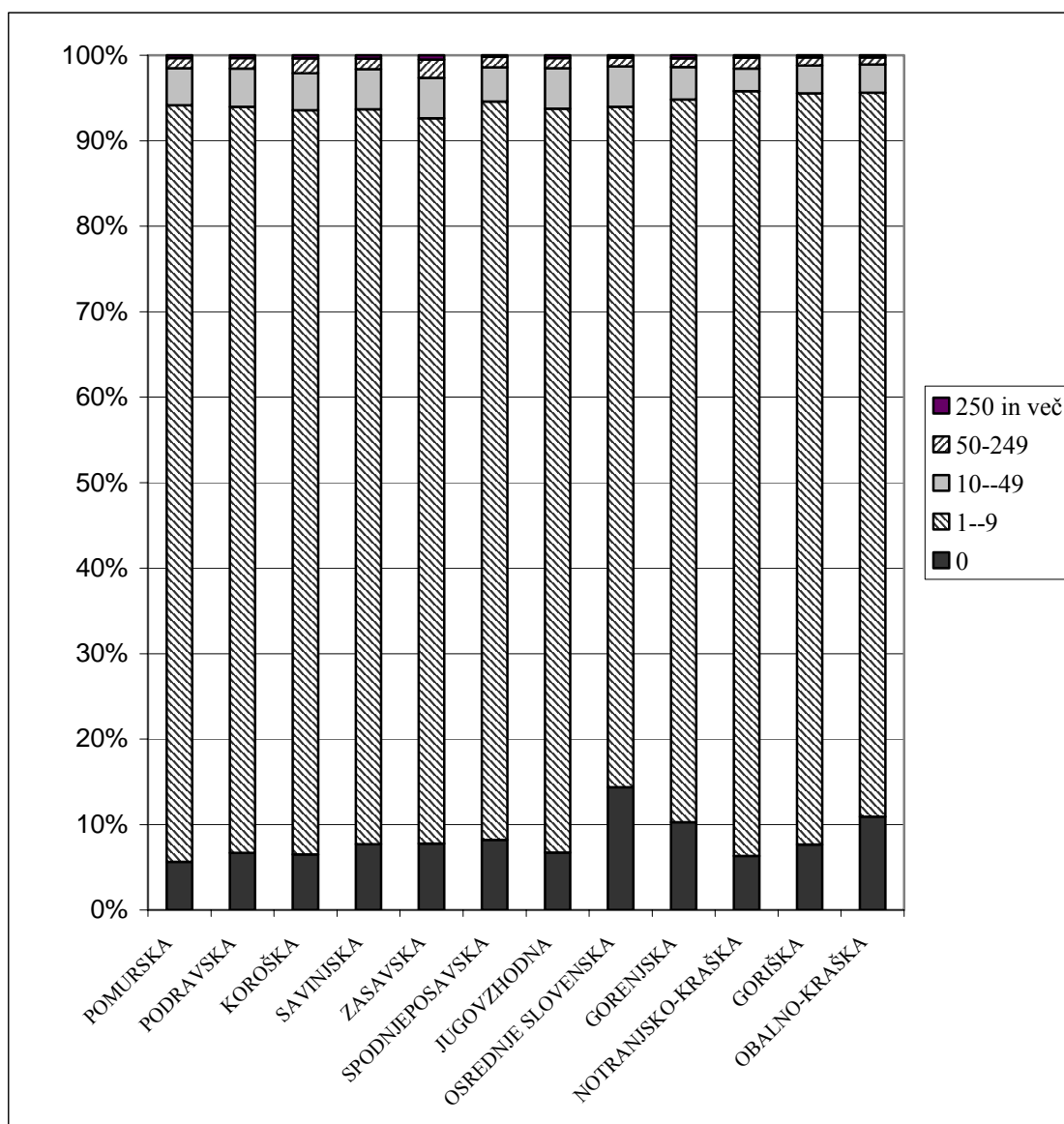
(se nadaljuje)

OSREDNJESLOVENSKA						
kmetijstvo	0	1,90	22,22	83,83	305,00	5,18
industrija	0	2,13	20,03	117,59	526,50	10,20
gradbeništvo	0	2,09	19,37	112,06	966,86	6,07
storitve	0	2,02	18,99	102,30	945,94	5,57
SKUPAJ	0	2,05	19,31	108,48	718,48	6,56
GORENJSKA						
kmetijstvo	0	1,69	34,00	164,50	676,22	137,47
industrija	0	1,95	20,04	118,35	385,00	6,25
gradbeništvo	0	1,80	18,91	102,42	414,00	4,02
storitve	0	1,93	17,94	102,18	713,17	3,89
SKUPAJ	0	1,91	18,89	112,60	659,72	6,62
NOTRANJSKO-KRAŠKA						
kmetijstvo	0	1,35	10,00	140,00	382,00	9,10
industrija	0	1,93	22,77	107,74	503,20	12,39
gradbeništvo	0	1,82	16,13	89,50	0,00	2,77
storitve	0	1,83	18,62	114,25	332,00	2,69
SKUPAJ	0	1,83	19,94	110,44	461,43	5,18
GORIŠKA						
kmetijstvo	0	1,26	22,67	108,00	0,00	3,37
industrija	0	1,65	21,95	106,73	614,07	11,04
gradbeništvo	0	1,56	18,95	104,88	995,50	4,57
storitve	0	1,68	18,52	91,00	857,33	3,24
SKUPAJ	0	1,64	19,79	102,37	688,70	5,25

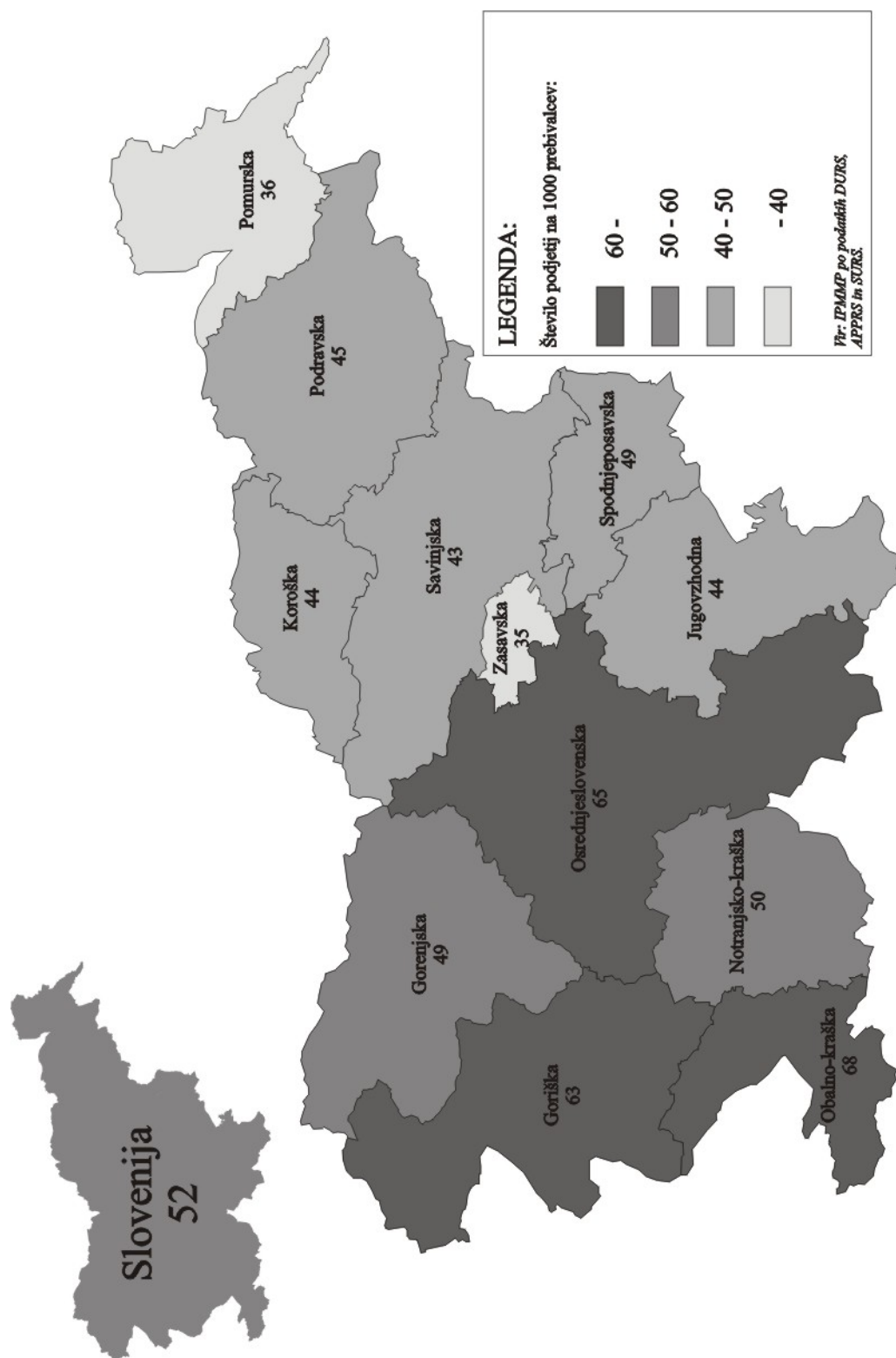
OBALNO-KRAŠKA						
kmetijstvo	0	1,21	29,50	113,00	0,00	1,94
industrija	0	1,79	18,63	100,04	543,40	7,44
gradbeništvo	0	1,65	17,03	104,00	366,00	3,80
storitve	0	1,96	18,97	100,56	546,67	4,50
SKUPAJ	0	1,85	18,64	100,72	513,82	4,80
SKUPAJ						
kmetijstvo	0	1,50	23,20	105,02	622,53	12,47
industrija	0	2,02	20,41	114,32	631,50	11,51
gradbeništvo	0	1,99	19,04	110,76	574,28	4,94
storitve	0	1,93	18,75	102,22	805,88	3,86
SKUPAJ	0	1,95	19,37	109,28	668,39	5,76

Vir: Inštitut za podjetništvo in management malih podjetij, Ekonomsko-poslovna fakulteta, po podatkih DURS in APP

Slika 11: Deleži posameznih velikostnih razredov podjetij po regijah



Slika 12: Število podjetij na 1000 prebivalcev



Slika 13: Dodana vrednost na zaposlenega

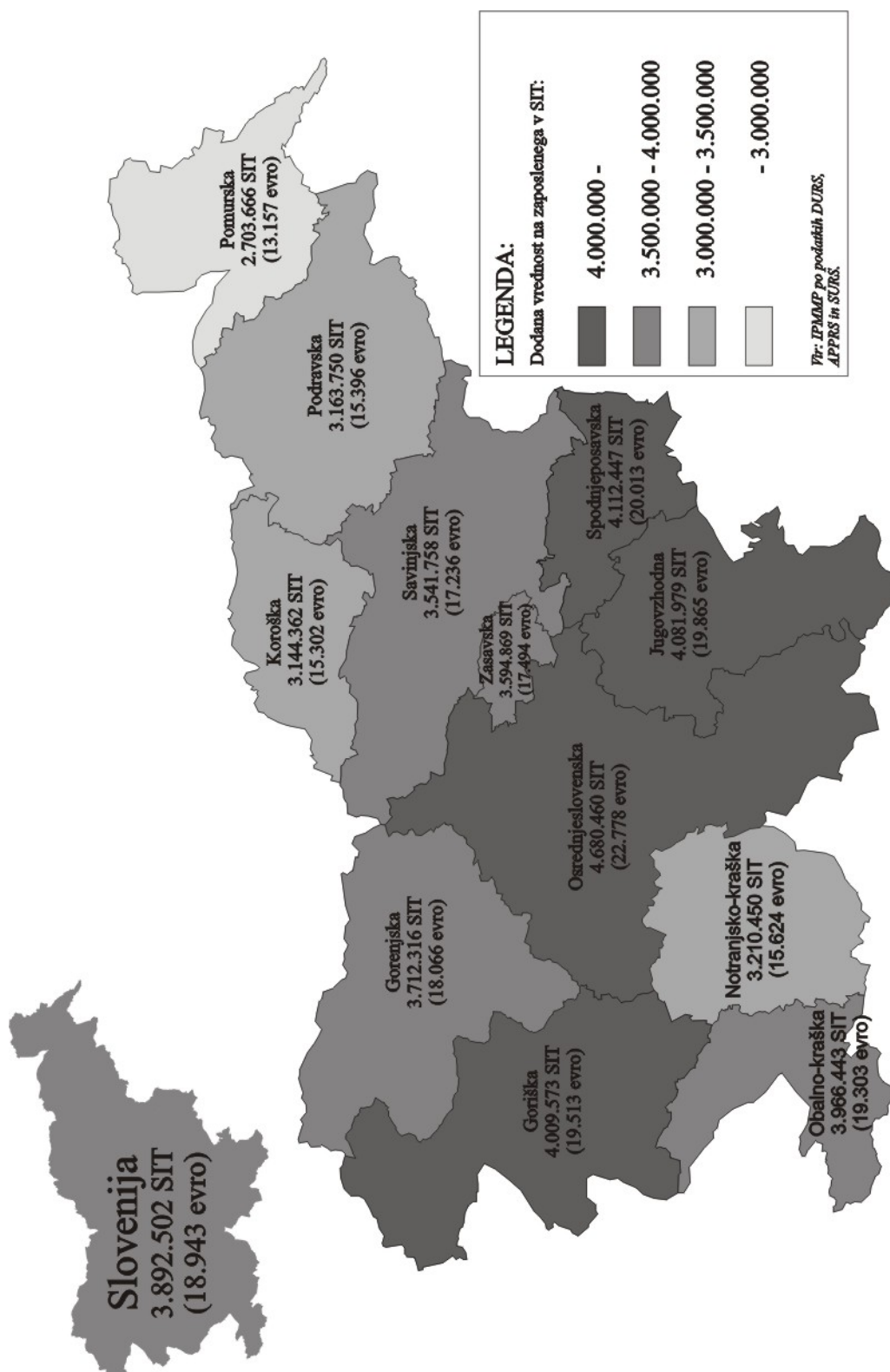


Tabela 13: Relativna dodana vrednost na zaposlenega po velikostnih razredih v dejavnosti

SKD	Vsa podjetja	Skupaj MSP	Velikostni razredi			
			0-9	10-49	50-249	250 in več
A	100,0	76,7	41,6	75,0	96,8	111,4
B	100,0	100,0	56,3	191,0	0,0	0,0
C	100,0	124,2	129,3	103,9	129,9	93,0
D	100,0	86,1	71,0	96,9	89,9	117,5
E	100,0	84,6	37,3	60,1	91,9	109,2
F	100,0	92,9	79,5	101,8	109,8	120,0
G	100,0	97,5	75,7	125,6	121,4	107,2
H	100,0	93,4	69,6	101,8	160,4	168,4
I	100,0	73,7	64,4	106,1	76,8	124,8
J	100,0	100,0	62,4	145,7	79,8	0,0
K	100,0	101,3	91,9	124,7	92,7	84,8
L	100,0	100,0	221,7	33,5	86,5	0,0
M	100,0	100,0	104,5	104,3	36,1	0,0
N	100,0	101,4	129,8	107,3	81,1	93,7
O	100,0	75,6	42,5	111,2	134,9	217,1
X	100,0	100,0	100,0	0,0	0,0	0,0
SKUPAJ	100,0	87,8	71,7	105,8	97,1	122,1

VIRI

1. Agencija za plačilni promet Republike Slovenije, Matrika bilančnih podatkov za družbe, 2000.
2. Davčni urad Republike Slovenije, Matrika bilančnih podatkov za samostojne podjetnike, 2000.
3. *The Observatory of European SMEs 2002* - Report 2002/No. 1: Highlights from the 2001 Survey; Report 2002/No. 2: SMEs in Europe, including a first glance at EU candidate countries.
http://europa.eu.int/comm/enterprise/enterprise_policy/analysis/observatory.htm
4. Število prebivalstva po regijah 31.12.2000
<http://surs.gov.si/pxweb/Dialog/Saveshow.asp>
5. European Observatory for SMEs – 6th Report, European Commission, 2000

Izdal in založil:

*Inštitut za podjetništvo in management malih podjetij
Ekonomsko-poslovna fakulteta
Univerza v Mariboru
Razlagova 14, 2000 Maribor*

Predstojnik: Prof. dr. Miroslav Rebernik

Oblikovanje in prelom:

*Tadej Krošlin, univ.dipl.ekon., mag. Karin Širec-Rantaša
Inštitut za podjetništvo in management malih podjetij
Ekonomsko-poslovna fakulteta
Univerza v Mariboru
Razlagova 14, 2000 Maribor*

Lektoriranje:

mag. Zdenka Petermanec

Tisk:

Tiskarna tehničnih fakultet Maribor

<http://rcum.uni-mb.si/~epfpodj/institut/index.html>



ISBN 961-6354-15-9



9 789616 354158

INŠTITUT ZA PODJETNIŠTVO IN
MANAGEMENT MALIH PODJETIJ

Ekonomsko-poslovna fakulteta

Univerza v Mariboru

Razlagova 14, 2000 Maribor

Tel.: 02-22-90-??? Fax: 02-25-16-681

E-mail: ipmmp@uni-mb.si ???
